



**SCANFREE VERSION FREWARE  
GUIDE UTILISATEUR**

## SOMMAIRE

GESTION DES ARBORESCENCES .....	7
DEPLACEMENT DES OBJETS.....	10
PARAMÉTRAGES DES BASES DE DONNÉES .....	12
PARAMÉTRAGES DE SCANFREE .....	13
DÉTAIL DE LA FICHE D'UN POSTE .....	14
GÉRER LA LISTE DES POSTES .....	27
RÉCAPITULATIF D'UN POSTE .....	28
GESTION DES IMPRIMANTES ET PÉRIPHÉRIQUES.....	31
GESTION DES LICENCES LOGICIELS .....	33
GESTION DES UTILISATEURS .....	36
HISTORIQUE DES DÉPLACEMENTS MATÉRIEL.....	38
IMPORTATION DE VOS INVENTAIRES.....	39
EDITER LA BASE LOGICIELS .....	43
INVENTORIER VOTRE PC.....	45
COMMENCER VOS INVENTAIRES .....	49

---





## Landpark Scanfree

est l'outil idéal capable  
de vous aider dans la  
gestion complète de  
tous vos inventaires



## LANDPARK SCANFREE - UN OUTIL PERFORMANT POUR LA GESTION DE VOS INVENTAIRES

**Inventaires de votre parc** ► Gestion multi-société et multi-sites ► Gestion arborescente des sites et entités ► Ergonomie conviviale ► Accès simplifié à l'information immédiate et fonctionnalités originales ► Annuaire utilisateur par service, département et société ► Affectation d'un utilisateur au matériel ► Vue globale du parc géographique et organisationnelle sous forme de "treeview".

**Gestion du matériel, des logiciels et des déplacements** ► Détail d'un PC (chaque composant matériel et logiciel est indépendant) ► Connexion réseau, cartes et protocoles ► Gestion des imprimantes ► Gestion licences logiciels ► Mieux gérer vos licences sites, les contrôler et garantir leur mise à jour ► Déplacement de matériel d'un bureau à un autre, d'un poste à un autre....

### CARACTÉRISTIQUES GÉNÉRALES

**Landpark Scanfree** permet d'opérer un inventaire et un suivi complet de chacun des objets de votre parc sur le plan technique.

L'interface est construite autour d'une fenêtre principale donnant accès à un menu général, des arborescences et enfin des fiches décrivant les aspects techniques du matériel.

L'interface de la fiche d'un poste représentant une vue arborescente de ces composants.

Le logiciel décrit pour chaque élément du parc :

- ses propriétés techniques qui peuvent être directement fournies par l'importation de données en provenance du logiciel d'inventaire Scanfree ou Ocs.
- son état qui varie en fonction des opérations réalisées : il peut être en service, en stock, ...
- son implantation matérielle : la localisation.
- son affectation utilisateur, à un service, département : l'organisation.
- ses déplacements à l'intérieur ou à l'extérieur de la société.

Dans toutes les listes de Scanfree, il est possible de conserver la configuration de l'ordre des colonnes établies par un utilisateur.

Pour la suppression de plusieurs éléments dans une liste, la multi-sélection a été implémentée dans toutes les listes contenant un bouton « Supprimer ».

La fonction « double-clic » dans la liste des utilisateurs a été implémentée. Elle a pour but d'ouvrir la fiche de l'utilisateur sélectionné afin d'accéder à son détail.

Les opérations sont enrichies de menus contextuels, d'une aide en ligne complète. Les résultats sont présentés sous forme de graphiques. Tous les aspects de l'interface (menus, rubriques, fiches) ainsi que l'aide en ligne sont exprimés en français.

Traiter chacun de nos clients comme s'il était unique.

Etablir avec lui des contacts privilégiés.

Mettre à sa disposition l'expertise de nos équipes et des moyens techniques dont nous disposons.

Définir ses besoins et valider ses attentes à travers nos tests.

C'est avec cette approche que nos technologies d'inventaire de parc et de helpdesk ont fait leurs preuves.

Grâce à ces atouts nous sommes à même de vous accompagner dans votre projet.



De plus, les éléments internes à une configuration (micro ordinateur ou grand système), carte réseau, disque dur, carte processeur, carte vidéo, carte sont indépendants et peuvent être suivis directement par le logiciel.

Ils ont toutes les caractéristiques attendues d'un élément d'inventaire de parc informatique: caractéristiques techniques, historique des déplacements, implantation physique, affectation organisationnelle...

**Les périphériques externes** : lecteurs de cd-rom, lecteurs de disquettes, graveurs, scanners imprimantes, matériel multimédia, ... ont également toutes les caractéristiques nécessaires à leur suivi dans la gestion d'inventaire.

Pour chaque élément du parc informatique (micro-ordinateur, périphérique interne ou externe, logiciel..), une fiche renseigne les rubriques nécessaires.

**Les stocks** sont localisés dans cette implantation, plusieurs zones de stocks peuvent être intégrées. Les stocks sont organisés par type de matériel stocké et une vue arborescente des stocks permet d'avoir instantanément l'ensemble des éléments stockés classés par type.

Landpark Scanfree décrit l'implantation physique des locaux (Site, Bâtiment, Etage, Bureau) et offre une vue arborescente du matériel installé dans ces locaux.

Ceci vous permet d'avoir une vue de la localisation physique de tous les éléments du parc informatique précités : Micro-ordinateurs, ...

Les différents types de matériel sont représentés sous forme d'icônes.

La fonction de **Glisser / Coller** a été insérée dans le TreeView « Localisation » et « Organisation » ainsi qu'un pop menu intelligent permettant de créer, modifier, supprimer renommer.

**L'organisation des personnes et l'affectation du matériel** : la base de données globale de votre parc est organisée selon plusieurs niveaux : « sociétés », départements, services et enfin utilisateurs répondant ainsi à votre besoin d'une vue synthétique des niveaux hiérarchiques dans votre organisation. Ceci est accessible par une vue arborescente qui vous permet d'accéder également au matériel affecté aux personnes situées dans cette arborescence et ceci à tout niveau.

**Les départements et services** sont renseignés par leur nom et prénom du responsable et le nombre de personnes intégrées à cette structure.

Chaque personne est renseignée, par son nom et prénom, son affectation dans la structure globale, son téléphone, portable, e-mail.



Avec une expertise et un savoir-faire reconnu par des milliers de clients, la qualité de nos outils Landpark permet aux responsables informatiques la vision la plus exhaustive et la plus précise de leur parc informatique



**La gestion des logiciels et licences associées** : le logiciel vous permet de renseigner pour chaque poste souhaité une « clé licence logiciel », ce qui rend l'utilisation de ce logiciel sur ce poste « officielle et autorisée ». Dans la fiche du poste, vous visualisez alors directement les logiciels « autorisés » : ils possèdent une « clé licence ».

Vous pouvez également entrer un nouveau logiciel dans la base Scanfree et ensuite d'affecter une à une les « clés licences logiciel » aux postes et aux serveurs désirés par les fiches respectives « fiche logiciel » et « fiche licence logiciel ».

Pour chaque logiciel, vous pouvez définir une clé licence générique à partir de la fiche logiciel. Cette clé sera la même pour toutes les occurrences dudit logiciel sur les postes et les serveurs de votre parc informatique, occurrences remontées lors de l'importation de votre matériel.

Ensuite si vous souhaitez supprimer l'autorisation d'utilisation de ce logiciel sur certains postes, il vous suffira d'invalider la clé licence (clé licence = null) sur ces postes.

L'installation de ce logiciel sur ces postes sera alors repérée comme « illicite ». Par une requête, vous obtenez ainsi facilement une vue globale de l'ensemble des logiciels avec leurs licences ; une autre requête vous permet de visualiser les logiciels installés « sans licence autorisée ».

**Suivi de l'état du matériel** : l'état de chaque élément du parc informatique varie en fonction des opérations réalisées, il peut être en création: le matériel a nouvellement été intégré au parc, la seule opération autorisée est sa mise en stock, en service : le matériel est affecté ; son affectation dépend de son type. Les micro-ordinateurs sont affectés à des bureaux. Les disques durs périphériques internes et externes à un micro-ordinateur, processeurs, imprimantes locales licences logiciels sont affectées à des micro-ordinateurs ou grands systèmes.

**Tout type de matériel peut être en stock** : Il sera ensuite affecté par le module déplacement de matériel. Le matériel est prêté à une société réceptrice, un « client », il conserve également son affectation d'origine et sera réaffecté à cette affectation sauf contre ordre à son retour de prêt.

**Les déplacements du matériel** : tous les éléments de votre parc informatique sont susceptibles d'être déplacés :

- Affectation à un bureau : installation,
- Changement de bureau : déplacements internes à votre organisation, déménagements,
- Mise en stock (livraison),
- Sortie du parc, le matériel est alors éliminé de la base.

Il est important de noter que chaque élément de votre parc « objet interne » : carte réseau, carte vidéo, carte son, carte processeur, disque dur ou « objet externe » : lecteur de CD-ROM, lecteur de disquettes, graveur, écran, imprimante, scanner, soit « déplaçable » et indépendant.



Landpark Scanfree  
vous permet une  
visualisation rapide  
de votre parc  
informatique



Chaque élément peut ainsi être déplacé du stock vers une configuration (extension-modification), d'une configuration à une autre (extension-modification), être placé momentanément dans un directory maintenance ou être éliminé du parc car il est déficient (destruction).

Ces mouvements de matériel s'opèrent donc à deux niveaux : déplacements des éléments comme les micro-ordinateurs (Niveau bureau) et déplacement des objets internes aux éléments précités d'un micro-ordinateur à un autre etc... (Niveau configuration).

**Historique des mouvements:** tous ces mouvements sont mémorisés et permettent ainsi le suivi de l'historique de ces mouvements directement accessibles par une option du menu général. Scanfree gère également l'historique des événements ayant eu lieu sur une configuration donnée (micro-ordinateur poste ou serveur, grand système), cet historique est accessible à partir de la fiche configuration précitée.

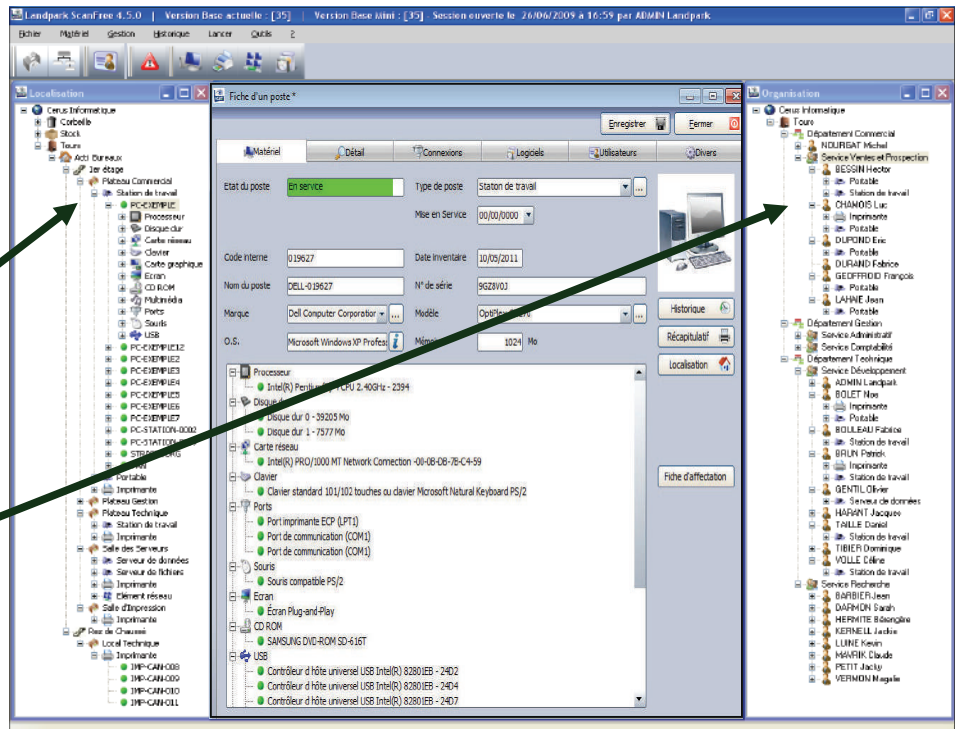




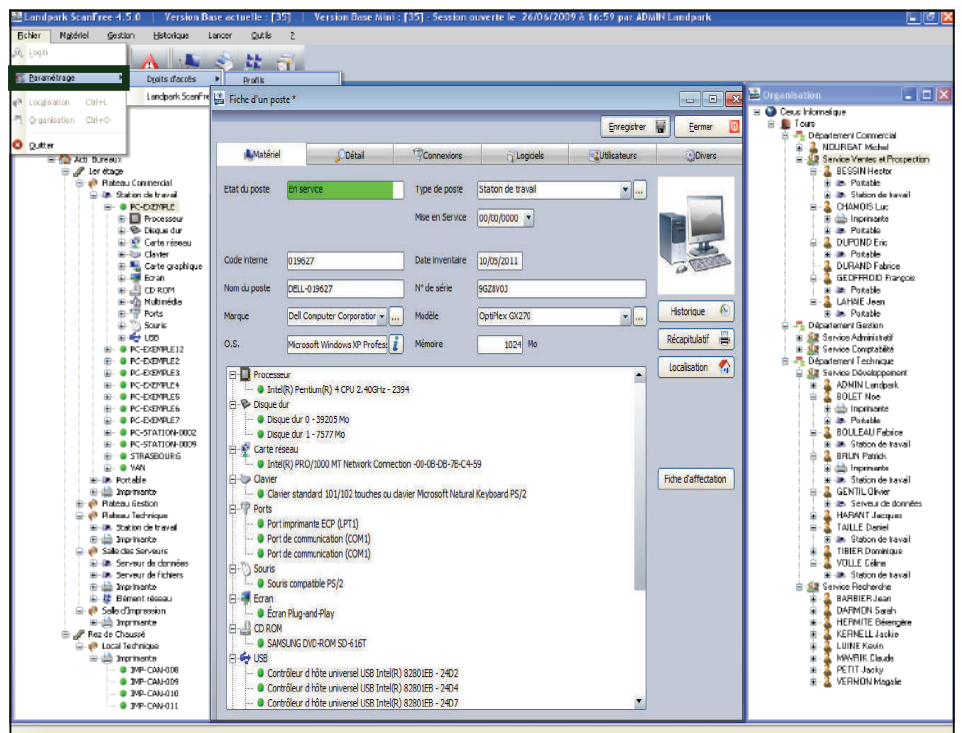
# GESTION DES ARBORESCENCES

Une arborescence **localisation** dont l'identifiant est un objet rattaché à un ou plusieurs utilisateurs

Une arborescence **organisation** dont l'identifiant est un collaborateur rattaché à un ou plusieurs objets



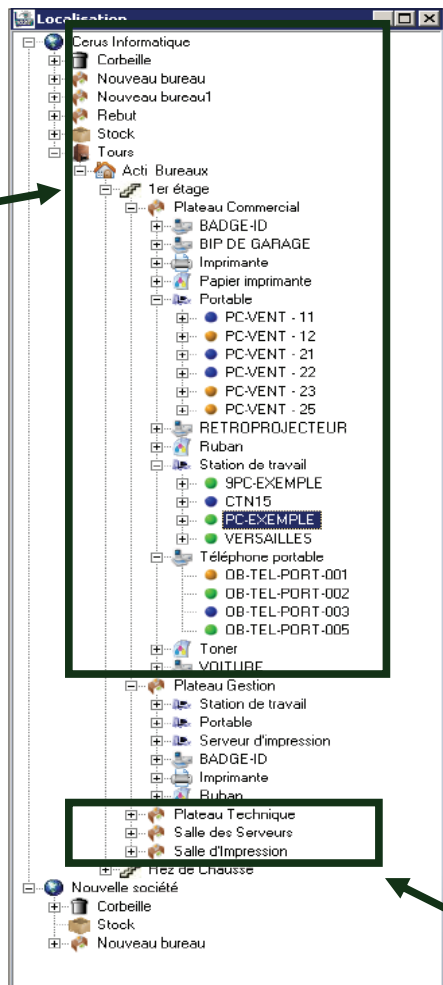
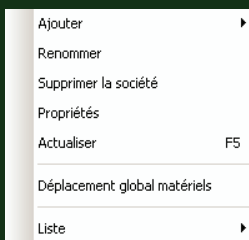
Paramétrages





# ARBORESCENCE LOCALISATION

Lorsque le pointeur de votre souris sera positionné sur une société, un site, un bâtiment ou un étage de l'arborescence, le menu contextuel aura cet aspect



L'arborescence **Localisation** vous permet de gérer et d'avoir une vue d'ensemble des localisations enregistrées dans la base de données. L'identifiant est un objet rattaché à un ou plusieurs utilisateurs.

Chacun des matériels est précédé d'une bille de couleur informant sur son état.

Pour accéder aux fonctions de l'arborescence "Localisation", il vous suffit de positionner le pointeur de la souris dans le Treeview et de cliquer sur le bouton droit de la souris afin de faire apparaître un menu contextuel qui vous donnera accès à différentes options, en fonction du noeud sélectionné.



Lorsque le pointeur de votre souris sera positionné sur un bureau ou un stock de l'arborescence du menu contextuel aura cet aspect



## Remarque :

Dans l'arborescence des localisations une société contient au minimum une corbeille et un stock par défaut. C'est deux niveaux ne peuvent ni être édité ni supprimé. Le déplacement des localisations se fait par glisser/déposer.

## Description des items du menu contextuel :

**Ajouter** : permet d'ajouter un noeud dans l'arborescence.

**Renommer** : permet d'éditer le noeud sélectionné.

**Supprimer** : permet de supprimer le noeud sélectionné et place les matériels dans la corbeille.

**Vider la corbeille** : permet de vider la corbeille. Les données sont alors supprimées définitivement de la base de données.

**Propriétés** : affiche en fonction du niveau du noeud sélectionné (société, site, bâtiment, étage, bureau, stock), les propriétés propres à chaque niveau.

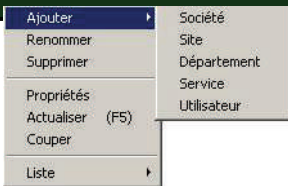
**Couper** : permet de couper un élément du Treeview pour le coller à un autre endroit dans l'arborescence.





# ARBORESCENCE ORGANISATION

Lorsque le pointeur de votre souris sera positionné sur une société, un site, un département ou un service l'arborescence, le menu contextuel aura cet aspect



**En service** : le matériel est en cours d'utilisation

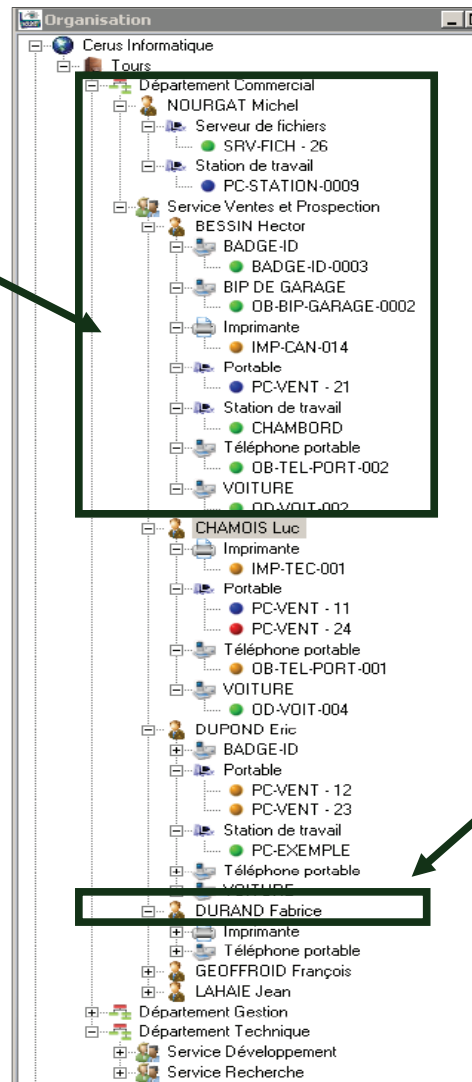
**En stock** : le matériel est entreposé dans une zone de stockage en attendant d'être mis en service

**En intervention** : il y a une intervention ou une demande d'intervention sur le matériel, mais le matériel est toujours à son emplacement d'origine

**En maintenance** : il y a une intervention ou une demande d'intervention sur le matériel et il est parti en maintenance

**En prêt** : c'est un matériel qui est prêt à un client

**Sortie** : le matériel est dans la corbeille prêt à être détruit et supprimé de la base

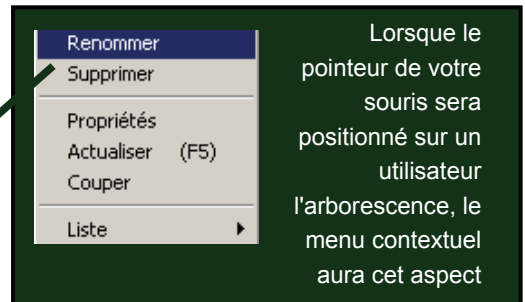


L'arborescence **Organisation** vous permet de gérer et d'avoir une vue d'ensemble de ou des organisations enregistrées dans la base de données fonction du noeud sélectionné.

L'identifiant est un collaborateur rattaché à un ou plusieurs objets.

Chacun des matériels est précédé d'une bille de couleur informant sur son état.

Pour accéder aux fonctions de l'arborescence "Organisation", il vous suffit de positionner le pointeur de la souris dans l'arborescence et de cliquer sur le bouton droit de la souris afin de faire apparaître un menu contextuel qui vous donnera accès à différentes options, en fonction du noeud sélectionné.



Lorsque le pointeur de votre souris sera positionné sur un utilisateur l'arborescence, le menu contextuel aura cet aspect

## Description des items du menu contextuel :

**Ajouter** : permet d'ajouter un noeud dans l'arborescence.

**Renommer** : permet d'éditer le noeud sélectionné.

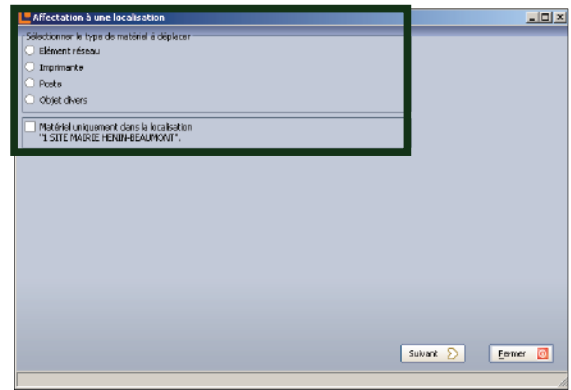
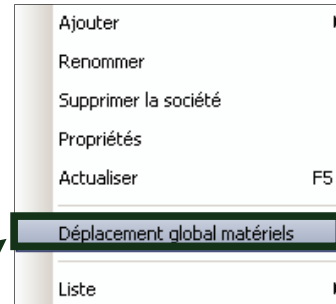
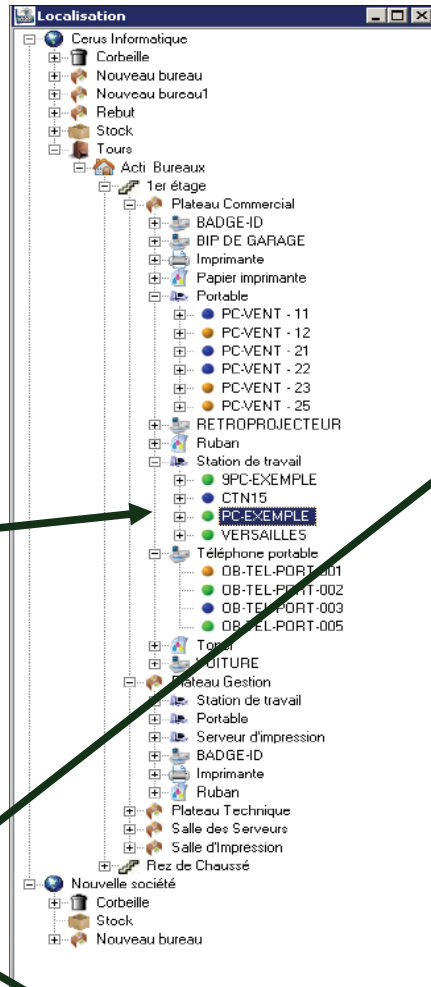
**Supprimer** : permet de supprimer le noeud sélectionné.

**Propriétés** : affiche en fonction du niveau du noeud sélectionné (société, site, département, service ou utilisateur) les propriétés propres à chaque niveaux.

**Liste** : donne accès soit à la liste des sociétés ou à la liste complète de l'organisation.

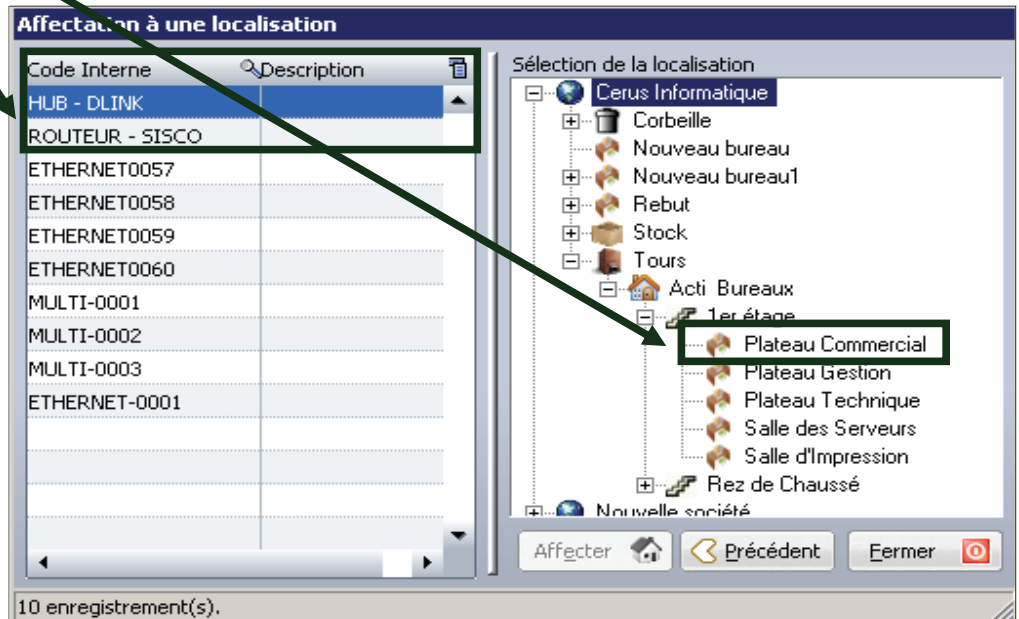


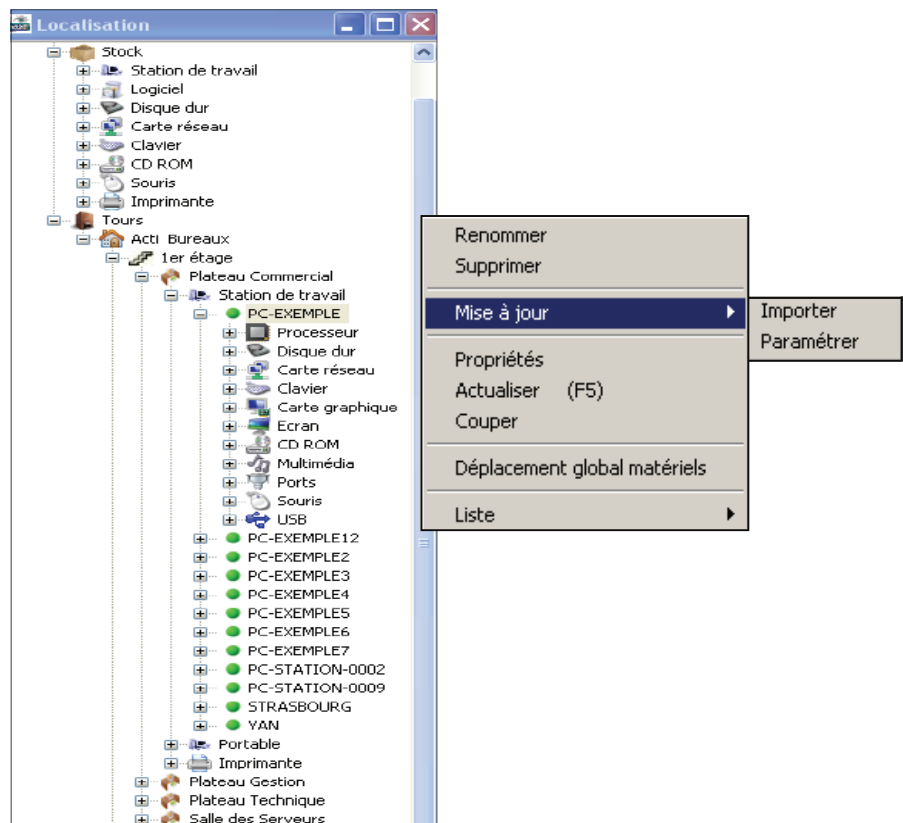
# DÉPLACEMENTS DES OBJETS



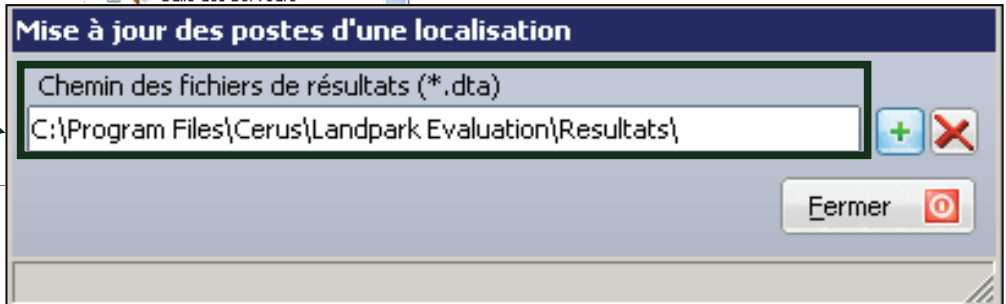
Glisser-Coller pour transférer un objet vers un autre bureau ou un stock

La fenêtre de déplacement globale vous permet de déplacer rapidement tous les matériels





Lors d'un **deuxième** inventaire, vous permettra d'indiquer le chemin de répertoire dans lequel se trouve les fichiers d'inventaires correspondants aux postes d'une localisation géographique déterminée



Landpark IDA (Importation automatique de vos inventaires en tâche de fond)

Landpark Scanfree Freeware - Passez à la version Pro (solution complète d'inventaires) pour plus de fonctionnalités



# PARAMÉTRAGE BASES DE DONNÉES



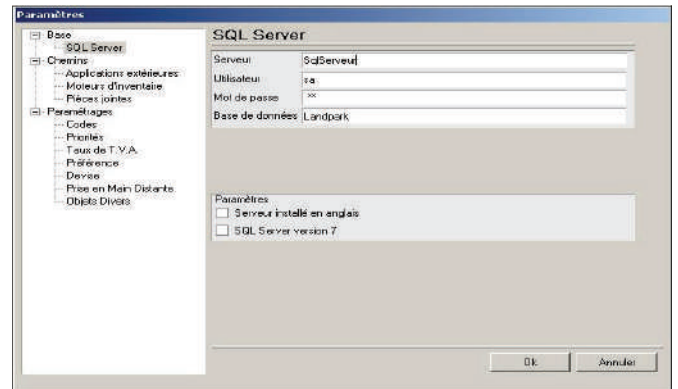
## SQL Server

**Serveur** : nom du poste sur lequel est installé le SQL Server.

**Utilisateur** : utilisateur SQL Server de la base de données (**sa** par défaut).

**Mot de passe** : mot de passe associé (Vide par défaut).

**Base de données** : nom de la base SQL Server (**Landpark**, par défaut ou **Landpark\_eval** pour les versions d'évaluation).



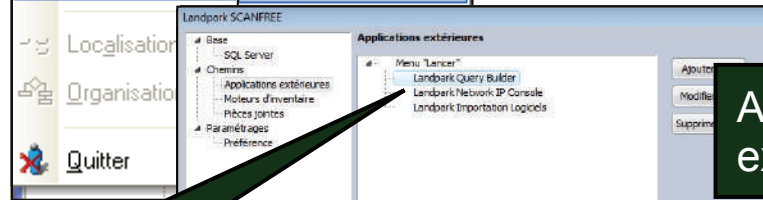
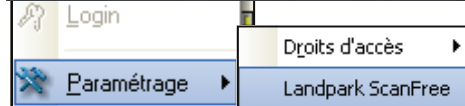
## Remarque :

L'option **Serveur installé en anglais** permet d'indiquer au logiciel que les dates stockées dans la base de données seront au format Anglo-Saxon (MM/JJ/AAAA).



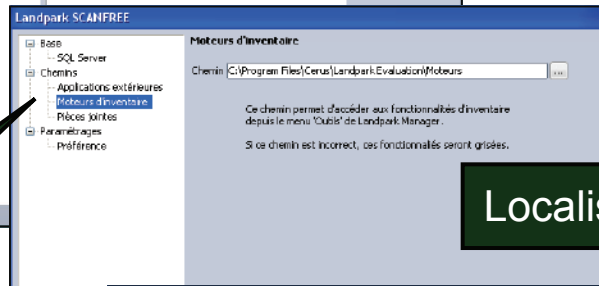


# MENU FICHER



Applications extérieures

Il est possible de lancer des applications extérieures depuis le menu Lancer de la barre de menu



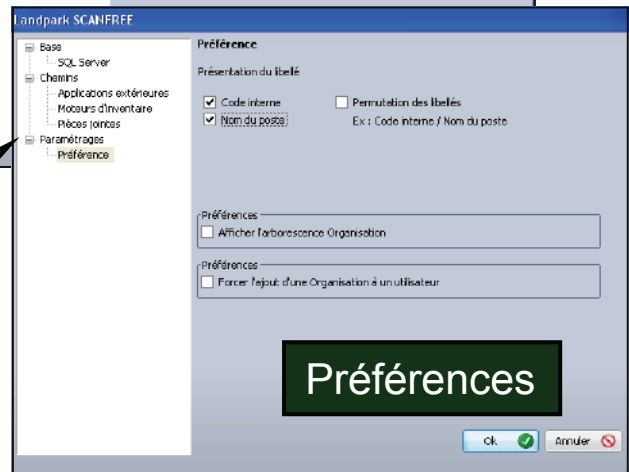
Localisation

Landpark Scanfree a besoin de connaître la localisation des fichiers servant à faire l'inventaire des postes pour pouvoir analyser le résultat



Localisation pièces jointes

Landpark Scanfree a besoin de connaître la localisation des pièces jointes à stocker



Préférences

L'option "Préférences" vous permet paramétrer le comportement du logiciel en matière d'affichage du code interne et du nom du poste dans le Treeview "Localisation".

**Remarque :** Si vous utiliser Landpark Network IP, le répertoire Moteurs doit être celui se trouvant au même niveau que le répertoire IP Server



# FICHE D'UN POSTE - RÉSULTATS D'INVENTAIRE

1er clé (exemple code-barres) et 2em clé (exemple nom NetBIOS) remonté par l'inventaire

Marque du Pc et détail du système d'exploitation

N° de série et modèle

Faire signer la fiche d'affectation

The screenshot shows the 'Fiche d'un poste' window with several fields highlighted by a red box:

- Code interne: 019627
- Date inventaire: 10/05/2011
- Nom du poste: DELL-019627
- N° de série: 9GZ8V0J
- Marque: Dell Computer Corporation
- Modèle: OptiPlex GX270
- O.S.: Microsoft Windows XP Profes...
- Mémoire: 1024 Mo

Below these fields, there is a tree view of system components including the processor (Intel Pentium), hard drives (39205 Mo and 7577 Mo), network card, keyboard, mouse, screen, and USB controllers. On the right side of the interface, there are buttons for 'Historique', 'Récapitulatif', 'Localisation', and 'Fiche d'affectation'.

PRISE EN COMPTE DE MATERIEL INFORMATIQUE

Attention : - DE PRISE EN COMPTE  
- RECONNAISSANCE DU DROIT D'ACCÈS AUX INFORMATIONS NOMINATIVES

MARQUE	Modèle	Type	N° de série	Code Interne
MSD	MSD-0302E-1-0	Station de travail	H85594200133	PC-E-EXEMPLE

RESSOURCES INFORMATIQUES CONCERNÉES :

NOM	Préfixe	Host	Équipement	Adm	Bureau	Étage	1er étage	Bureau	Platiau	Courvoisier

DESCRIPTION DU MATÉRIEL :

Processus	Mémoire	Disque Dur			
Processus	Intel(R) Pentium(R) 4 CPU 2.00GHz	RAI	17	de 1640	NA
Processus	ATI Mobility RA 2800	RAI	CPH	0003	17
AbandonKnowledge Sys	Axiata USB Key	RAI	17	de 1640	NA
AbandonKnowledge Sys	Axiata USB Key	RAI	17	de 1640	NA
CLAUDE	Cisco Systems 10/100/1000 auto PoE	RAI	CLAU001	17	de 1640
CoreMedia Nlsr USB dev	ControlPoint USB device	RAI	17	de 1640	13212011556
ScionRegulate System	ControlPoint USB device	RAI	17	de 1640	NA
ScionRegulate System	ControlPoint USB device	RAI	17	de 1640	NA
COMEN	HLDT-DT CD-ROM 09-85028	RAI	PERF	1423	17
IP d'analyseurs système	Port de communication (COM1)	RAI	17	de 1640	NA
IP d'analyseurs système	Port de communication (COM1)	RAI	17	de 1640	NA
IP d'analyseurs système	Port de communication (COM1)	RAI	17	de 1640	NA
IP d'analyseurs système	Port de communication (COM1)	RAI	17	de 1640	NA
ManuSoft	Prin en charge d'impression USB	RAI	17	de 1640	NA
CARTE RESE	Realtek 7900	RAI	CM0E0001	17	de 1640
ECRAN	Samsung SyncMaster220	RAI	ECRAN	0001	17
Mouse	SONARMO	RAI	17	de 1640	NA
Carte Réseau	Compaq-CPE-C821-PCi-NetEtn	RAI	CR	0001	17



**Historique** : Ce bouton vous donne accès à l'historique des mouvements du poste

**Récapitulatif** : Ce bouton vous permet d'imprimer ou d'exporter en html ou rtf les informations relatives au poste

**Localisation** : Ce bouton vous permet de retrouver rapidement la localisation géographique de ce poste

**Fiche d'affectation** : Ce bouton vous permet de connaître les affectations des objets par utilisateur





# POSTE

## Historique

### Historique des mouvements d'un poste

Affiche tous les mouvements effectués par un poste

Code interne	Date déplacement	Déplacer par ...	Etat origine	Etat destination
PC-EXEMPLE	17/10/2008	ADMIN Landpark	En service	En service
PC-EXEMPLE	22/07/2008	ADMIN Landpark	En service	En service
PC-EXEMPLE	23/07/2008	ADMIN Landpark	En service	En service
PC-EXEMPLE	28/07/2008	ADMIN Landpark	En service	En service
PC-EXEMPLE	12/09/2008	ADMIN Landpark	En service	En service
PC-EXEMPLE	08/09/2008	ADMIN Landpark	En service	En service
PC-EXEMPLE	12/09/2008	ADMIN Landpark	En service	En service
PC-EXEMPLE	28/07/2008	ADMIN Landpark	En service	En service
PC-EXEMPLE	04/06/2008	ADMIN Landpark	En service	En service

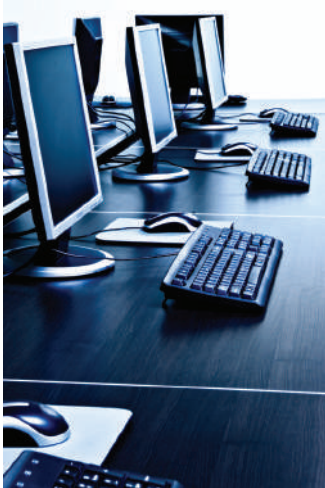
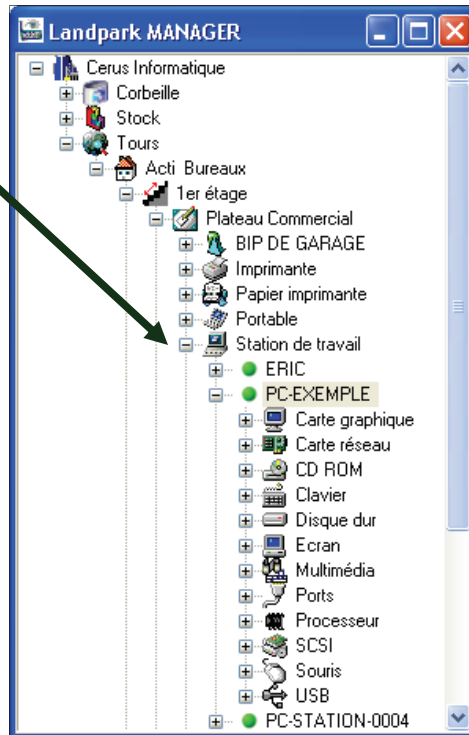
Lieu d'origine		Lieu de destination	
Société :	Cerus Informatique	Société :	Cerus Informatique
Site :	Tours	Site :	Tours
Bâtiment :	Acti Bureaux	Bâtiment :	Acti Bureaux
Etage :	1er étage	Etage :	1er étage
Stock :	Plateau Commercial	Stock :	Plateau Commercial
Poste :		Poste :	

## Localisation



### Localisation géographique du poste

Retrouver rapidement la localisation





# POSTE

## Récapitulatif d'un poste

Permet de sélectionner le ou les éléments que l'on désire voir apparaître dans le rapport sur un poste



Récapitulatif

**Récapitulatif d'un poste**

Données à éditer

- Poste
- Processeurs
- Disques durs
- Mémoire
- Ports d'E/S
- Périphériques
- Lecteurs logiques
- Cartes réseau
- Éléments réseau
- Imprimantes
- Fichiers systèmes
- Divers
- Logiciels
- Localisation
- Contrats
- Paramètres d'achat
- Utilisateurs associés
- Historique des déplacements
- Historique des interventions

Imprimer dans un fichier

## Fiche complète du poste

Manager

Word Excel HTML PDF XML XSL Email Email PDF

1

2

3

4

**RECAPITULATIF D'UN POSTE**

**POSTE**

**Code interne** PC-EXEMPLE  
**TYPE DE POSTE** Station de travail  
**CONSTRUCTEUR** MSI  
**MODELE** MS-63802 L 0  
**N° DE SERIE** N8639842687133  
**DATE D'INVENTAIRE** 31/10/2007  
**ETAT** En Service  
**RAM** 1535  
**NOM ORDINATEUR** CHAMBORD  
**LANGUE OS** Français  
**ID PRODUIT** 76413-OEM-005461 5-22932  
**SYSTEME D'EXPLOITATION** Microsoft Windows XP  
**N° VERSION** 5.1  
**SERVICE PACK** Service Pack 2  
**LOCALISATION OS** C:\WINDOWS  
**PROPRIETAIRE LICENCE** evras inform atique  
**CLE OS** E34PH-QJ4VC-9YF6F-V2DP2-JYRXD  
**ORGANISME PROPRIETAIRE** evras inform atique  
**NOM BIOS** Award Software Inc  
**VERSION BIOS** ASUS P4SEDMCX ACPI BIOS Revision 101D  
**DATE BIOS** 09/02/2004  
**TYPE BUS BIOS** ISA/BIOS flashable/BIOS CD supporté  
**DATE INSTALLATION** 27/10/2007  
**NOM DE DOMAINE** landpark.local  
**NOM LOGIN** LANDPARK\Adminoel  
**MODE D'ACQUISITION** Achat  
**NO PRISE** 72  
**COMMENTAIRES** Mise à jour service pack 2 effectuée le 30 06 2008

**PROCESSEURS**

CODE INTERNE	SOCLE/T	PROCESSEUR	FREQUENCE	MMX	FABRIQUANT
CPU-0001	Socket1939	2.2 GHz	AMD Athlon(tm) 64 5200+		AMD

**DISQUES DURS**

N° INTERNE	N°	CYLINDRE	TETE	SECTEUR	COCTETS	PAGE	TAILL	ACTIVE	LETRE
HDD-0011	0	215G	255	63	512	men	20000		
				SECTEUR D	TAILL (Secteur)	TAILL (MG)		ACTIVE	LETRE
N° INTERNE	N°	CYLINDRE	TETE	SECTEUR	COCTETS	PAGE	TAILL		
	0	215G	255	63	512	men	20000		
				TYPE PARTITION	SECTEUR D	TAILL (Secteur)	TAILL (MG)	ACTIVE	LETRE

**MEMOIRE**

DESIGNATION	VITESSE	TYPE	TAILLE
RAS 1 RAS 0	133	DDIM SDRAM	256 MB
RAS 3 RAS 2	133	DDIM SDRAM	138 MB

**PORTS D' E/S**

DESCRIPTION	Port de communication (COM)
(R)	3





# FICHE D'UN POSTE - DÉTAIL DE L'INVENTAIRE (ONGLET MATÉRIEL)

Onglet matériel

Détails du système d'exploitation

Marque date d'inventaire n° de série modèle et mémoire du PC

Code interne :	PC-EXEMPLE	Date inventaire :	31/10/2007
Nom du poste :	CHAMBORD	N° de série :	N5659842687133
Marque :	MSI	Modèle :	MS-6380E 1.0
O.S. :	Microsoft Windows XP	Mémoire :	1535 Mo





# DÉTAIL INVENTAIRE



Accès à la carte réseau

**Fiche d'un poste \***

Enregistrer Fermer

Matériel Détail Connexions Logiciels Utilisateurs Divers

Etat du poste: **En stock** Type de poste: Station de travail

Acquisition: Achat Mise en Service: 03/06/2009

Date inventaire: 07/12/2012 16:13:01 Uptime du poste: 07/12/2012 16:00:36

Code interne: ERIC

Nom du poste: ERIC N° de série: System Serial Number

Marque: System Manufacturer Modèle: System Product Name

O.S.: Microsoft Windows XP Profes Mémoire: 4096 Mo

- Processeur
- Disque dur
- Carte réseau**
  - Realtek PCIe GBE Family Controller -F4-6D-04-70-33-73
- Clavier
- Ports
- Souris
- Ecran
- CD ROM
- Carte graphique
- SCSI
- USB
- Multimédia

Historique Récapitulatif Localisation Dupliquer Prendre la main Contrats Fiche d'affectation

Détail d'une carte réseau

**Fiche d'une carte réseau**

Code interne: CR-0001 Type de carte: PCI

Description: Carte D-Link DFE-530TX PCI Fast Ethernet (rev.A)

Adresse IP: 10.0.0.22 Adresse mac: 00-11-2F-E6-75-CD

Etat: **En service** IRQ: 9

Commentaires:

Nom protocole	Fournisseur	Date du pilote	Passerelle par défaut
TCP/IP	3 Com	10/12/1999	10.0.0.2

OK Annuler Localisation Dupliquer Ajouter Modifier Supprimer



### Détail du protocole réseau

Permet de gérer les informations attachées à un protocole

Adresse IP	Masque sous réseau	Nom du protocole
10.0.0.22	255.0.0.0	TCP/IP



## FICHE D'UN POSTE - DÉTAIL DE L'INVENTAIRE (ONGLET DÉTAIL)

### Onglet détail

Il vient en complément de l'onglet "Matériel" et contient les informations relatives au Bios à la mémoire et aux lecteurs logiques

La disponibilité des informations Bios et Détail mémoire dépend de la présence ou non des informations DMI/SMBIOS sur la carte mère du poste

Designation mémoire	Vitesse mémoire	Type mémoire	Taille mémoire
RAS 1 RAS 0	133	DIMM SDRAM	256 MB
RAS 3 RAS 2	133	DIMM SDRAM	256 MB

Nom de volume	Lettre	Type	Espace total (Mo)	Espace libre (Mo)
\\Srv-cerus/Install Logi	I	Network Drive	0,00	0,00
\\Srv-cerus/INVENTOR	R	Network Drive	0,00	0,00
\\Srv-cerus/Landpark	V	Network Drive	0,00	0,00
VOL1	W	lecteur réseau	8040,00	625,00

# **DÉTAIL INVENTAIRE**



BIOS

Nom du Bios :       Version du Bios :

Type de bus du Bios :       Date du Bios :      

Détail du Bios

Informations bios

Informations BIOS

Bios flashable

Boot CD supporté

Carte PC bootable

Boot I2O supporté

Boot LS-120 supporté

Boot Atapi zip supporté

Boot I394 supporté

Détail mémoires

Designation mémoire	Vitesse mémoire	Type mémoire	Taille memoire
RAS 1 RAS 0	133	DIMM SDRAM	256 MB
RAS 3 RAS 2	133	DIMM SDRAM	256 MB

Détail mémoires

Fiche d'une mémoire

Désignation mémoire :

Vitesse mémoire :

Type mémoire :

Taille memoire :

Nom de volume	Lettre	Type	Espace total (Mo)	Espace libre (Mo)
\\Srv-cerus/Install Lc I	I	Network Drive	0,00	0,00
\\Srv-cerus/INVENTC R	R	Network Drive	0,00	0,00
\\Srv-cerus/Landparl V	V	Network Drive	0,00	0,00
VOL1	W	lecteur réseau	8040,00	625,00

Fiche d'un lecteur logique

Nom de volume :       Numéro de serie :

Type :       Taille max. noms :

Système de fichier :       Espace dispo (MO) :

Espace total (MO) :       Lettre assignée :

Espace libre (MO) :

Détail lecteur logique





# FICHE D'UN POSTE - DÉTAIL DE L'INVENTAIRE (ONGLET CONNEXIONS)

## Détail connexion

Cet onglet regroupe toute information sur les connexions disponibles sur le poste

Information sur le réseau auquel le poste est connecté

Ouvrir l'objet relié à ce poste et connecté sur le hub

## Affecter un autre imprimante

Code interne	Nom de l'imprimante	Marque	Modèle	Type connexion	Partage	Numéro de série	
<input checked="" type="checkbox"/>	IMP-TEC-007	TEKTRONIX	Tektronix	740 plus	Réseau	0	3D52IM99
<input checked="" type="checkbox"/>	IMP-TEC-002	TEKTRONIX	Tektronix	740 plus	Réseau	0	3D52IM11
<input checked="" type="checkbox"/>	IMP-TEC-004	TEKTRONIX	Tektronix	740 plus	Réseau	0	3D52IM12
<input checked="" type="checkbox"/>	IMP-TEC-005	TEKTRONIX	Tektronix	740 plus	Réseau	0	3D52IM72
<input checked="" type="checkbox"/>	IMP-0040	TEKTRONIX	Tektronix	740 plus	Réseau	0	3D52IM70
<input checked="" type="checkbox"/>	IMP-TEC-006	TEKTRONIX	Tektronix	740 plus	Réseau	0	3D52IM70
<input type="checkbox"/>	IMP-0042	TEKTRONIX	Tektronix	740 plus	Réseau	0	3D52IM70
<input type="checkbox"/>	IMP-0041	TEKTRONIX	Tektronix	740 plus	Réseau	0	3D52IM70
<input type="checkbox"/>	IMP-0038	TEKTRONIX	Tektronix	740 plus	Réseau	0	3D52IM70
<input type="checkbox"/>	IMP-0039	TEKTRONIX	Tektronix	740 plus	Réseau	0	3D52IM70
<input checked="" type="checkbox"/>	IMP-TEC-001	TEKTRONIX	Tektronix	740 plus	Réseau	0	3D52IM25





# FICHE D'UN POSTE - DÉTAIL DE L'INVENTAIRE (ONGLET LOGICIELS)

## Logiciels

Liste de tous les logiciels détectés lors de l'inventaire du poste

Ce poste est sous garantie avec un contrat de maintenance

Enregistrer Fermer

Matériel Détail Connexions **Logiciels** Utilisateurs Divers

Références: Filtrés Fichiers système

Code interne	Nom logiciel	Version	Editeur	Clé licence
	API Image Mastering	5.1.	Microsoft Corporation	
	ATI Desktop Control Panel	6.14	ATI Technologies Inc.	
	Adobe Reader 8 - Français	8.0.	Adobe Systems Incorp	
	Adobe Reader 8 - Français	8.0.	Adobe Systems Incorp	
	Afficheur de l'album Window	5.1.	Microsoft Corporation	
	Animation Shop	3.00	Jasc Software Inc.	
	Animation Shop	3.00	Jasc Software Inc.	
	Annuaire téléphonique d'acc	5.1.	Microsoft Corporation	
	Apache HTTP Server 2.2.4	2.2.	Apache Software Fou	
	Applet du jeu Solitaire	5.1.	Microsoft Corporation	
	Application Layer Gateway	5.1.	Microsoft Corporation	
	Application MFC WORDPAD	5.1.	Microsoft Corporation	
	Application MFC WORDPAD	5.1.	Microsoft Corporation	
LOG-002	Application Serveur de Land	0.9.8.0	Cerus Informatique	
	Application TFTP (Trivial File	5.1.	Microsoft Corporation	
	Application de nom d'hôte	5.1.	Microsoft Corporation	
	Application de service RSoP	5.1.	Microsoft Corporation	
	Application de transfert de f	5.1.	Microsoft Corporation	
	Assistant Acquisition de pho	5.1.	Microsoft Corporation	
	Assistant Connexion Interne	6.00	Microsoft Corporation	
	Assistant Connexion Interne	6.00	Microsoft Corporation	

## Détail du logiciel

Cette fiche reprend les informations relatives au logiciel ainsi que la clé de licence qui lui est associée (si elle est renseignée) et le répertoire d'installation

Fiche d'un logiciel

Code interne: LOG-002 Famille logiciel: ... OK

Nom du logiciel: Application Serveur de Landpark Network IP Annuler

Editeur: Cerus Informatique

Nom executable: pipserver.exe Taille: 630.272

Date modification: 24/08/2007 Version: 0.9.8.0

Nb licences total: 9 Nb licences utilisées: 10

Etat du logiciel: En stock Mode d'acquisition: Achat

Licence logiciel

Clé de la licence: xxxxx5850296666666666 ...

Répertoire: ...





# LOGICIELS

## Liste des extensions

Si lors de l'inventaire vous avez demandé d'inventorier tous les fichiers portant une extension particulière la liste de ses fichiers est regroupée ici

The screenshot shows the 'Logiciels' (Software) tab in the inventory application. A dropdown menu is open, showing file extensions: xml, sql, bmp, ini, and Toutes. The 'Toutes' option is selected. Below the dropdown, a table lists various files with their extensions and sizes. A green box highlights the 'bmp' extension in the dropdown and the corresponding rows in the table. A green arrow points from the text on the left to the dropdown menu.

Nom	Extension	Taille	Chemin
guest.bmp	bmp		C:\Documents and Settings\All Users\Application Data\Microsoft\User Accoi
airplane.bmp	bmp		C:\Documents and Settings\All Users\Application Data\Microsoft\User Accoi
astronaut.bmp	bmp		C:\Documents and Settings\All Users\Application Data\Microsoft\User Accoi
ball.bmp	bmp	6968,00	C:\Documents and Settings\All Users\Application Data\Microsoft\User Accoi
beach.bmp	bmp	6968,00	C:\Documents and Settings\All Users\Application Data\Microsoft\User Accoi
butterfly.bmp	bmp	6968,00	C:\Documents and Settings\All Users\Application Data\Microsoft\User Accoi
car.bmp	bmp	6968,00	C:\Documents and Settings\All Users\Application Data\Microsoft\User Accoi
cat.bmp	bmp	6968,00	C:\Documents and Settings\All Users\Application Data\Microsoft\User Accoi
chess.bmp	bmp	6968,00	C:\Documents and Settings\All Users\Application Data\Microsoft\User Accoi
dirty bike.bmp	bmp	6968,00	C:\Documents and Settings\All Users\Application Data\Microsoft\User Accoi
dog.bmp	bmp	6968,00	C:\Documents and Settings\All Users\Application Data\Microsoft\User Accoi
drip.bmp	bmp	6968,00	C:\Documents and Settings\All Users\Application Data\Microsoft\User Accoi
duck.bmp	bmp	6968,00	C:\Documents and Settings\All Users\Application Data\Microsoft\User Accoi
fish.bmp	bmp	6968,00	C:\Documents and Settings\All Users\Application Data\Microsoft\User Accoi
frog.bmp	bmp	6968,00	C:\Documents and Settings\All Users\Application Data\Microsoft\User Accoi
guitar.bmp	bmp	6968,00	C:\Documents and Settings\All Users\Application Data\Microsoft\User Accoi
horses.bmp	bmp	6968,00	C:\Documents and Settings\All Users\Application Data\Microsoft\User Accoi
kiss.bmp	bmp	6968,00	C:\Documents and Settings\All Users\Application Data\Microsoft\User Accoi
lift-off.bmp	bmp	6968,00	C:\Documents and Settings\All Users\Application Data\Microsoft\User Accoi
palm tree.bmp	bmp		
pink flower.bmp	bmp		
red flower.bmp	bmp		

Code interne = PC-EXEMPLE ; Adresse IP =

base de références logiciels inventaire

Remarques:

- Seul le champ "Nom du fichier" est obligatoire pour l'inventaire d'applications 32 bits (\*.exe), de DLL ou d'active X (\*.ocx).
- Dans le cas d'applications 16 bits ou de fichiers autres que \*.exe, \*.dll ou \*.ocx, vous devez renseigner tous les champs pour permettre à l'inventaire d'identifier l'application.
- Dans le cas des applications 32 bits, DLL et active X, si la description qui est remontée par l'inventaire ne vous convient pas, vous pouvez saisir votre propre description dans le champ "description".

Nom du fichier	Description	Version	Taille (Ko)
ygpsstra.exe	YGP Screensaver Tray Application 9.1.6.22		97
yahoosync.exe	YahooSync		1822
xsd.exe	xsd.exe		0
xpinyin.exe	XPinyin		44
xmnt2002.exe	XMNT2002		1325
xsoxmed.exe	XML Editor		0
xamlviewer_v0300.exe	XAML Viewer		14
wsmanhttpconfig.exe	WSMan HTTP Configuration File		26
wsdl.exe	wsdl.exe		0
wsatconfig.exe	WsatConfig.exe		140
wsatconfig.ni.exe	WsatConfig.exe		372
cltombd.exe	Writes CleanSweep Install Log data to Microsoft Ac		0
mpktapes.exe	Wrapper for convert65 with tapes		0
witrace.exe	Workload generator for Index Tuning Wizard		0
word12.exe	Word Converter		23
wordconv.exe	Word Converter		24
traceppp.exe	WMI Tracing C/C++ preprocessor		176
a0036743.exe	WMI Standard Event Consumer - scripting		36
scrcons.exe	WMI Standard Event Consumer - scripting		0
smi2smir.exe	WMI SNMP MIB Compiler		0
wmiprivse.exe	WMI		0
a0036735.exe	WMI		117
wloginproxy.exe	WLoginProxy.exe		115
a0036449.exe	Wizard		112

6634 enregistrements

Ajouter une extension dans la base de référence logiciel de façon à être pris en compte lors du prochain inventaire et d'être inclus dans la liste des logiciels à gérer en tant que licence





# FICHE D'UN POSTE - DÉTAIL DES FICHIERS SYSTÈMES ONGLET FICHIERS SYSTÈMES

## Onglet fichiers systèmes

Affiche les  
informations  
relatives aux  
fichiers  
systèmes du  
poste

Système.ini

Win.ini

Code interne = ERIC ; Adresse II 1325 Fichier(s)

Code interne = ERIC ; Adresse II 1325 Fichier(s)







# FICHE D'UN POSTE - DÉTAIL DES UTILISATEURS (ONGLET UTILISATEURS)

**Onglet utilisateurs**

Contient la liste du ou des utilisateurs associés au poste et les informations rattachées à l'utilisateur en cours de sélection

Ajouter supprimer ou modifier un utilisateur rattaché à ce poste

Historique des affectations au PC

Ce poste est sous garantie avec un contrat de maintenance \*

Utilisateur connecté lors du dernier inventaire

Compte Administrateur

Matériel | **Détail** | Connexions | Logiciels | **Utilisateurs** | Divers

Nom	Prénom
BRUN	Patrick
CHAMOIS	Luc

Ajouter +  
Modifier →  
Supprimer ✖

Historique Affectation

10/12/2012

**Historiques des affectations Utilisateurs**

Etat Changement	Date Changement	Utilisateur associé	Machine associée
Suppression	06/10/2011 - 16:13	DURAND	PC-EXEMPLE
Suppression	06/10/2011 - 16:13	BARBIER	PC-EXEMPLE
Ajout	10/10/2011 - 11:30	BRUN	PC-EXEMPLE
Ajout	11/10/2011 - 10:19	CHAMOIS	PC-EXEMPLE

Fonction : Ingénieur logiciel

Téléphone : 02 47 85 86 94 Fax : 02 47 85 86 94

Email : p.brun@cerus.net Portable : 06 30 63 62 74

Nom de login : LANDPARK\cblanloel

Service, département  
Service Développement \ Département Technique \ Tours \ Cer

**Fiche d'un utilisateur**

Identité

Photo

Nom : CHAMOIS  
Prénom : LUC  
Fonction : Technico Commercial  
Responsable : BESSIN

Profil Informations Matériels

Profil : Utilisateurs  
Login : lchamois Mot de passe : [ ]

Organisation (Société, Site, Département, Service)  
2 SITE B / CLIENT 2 \ Tours \ Département Comm... \ Service Ventes et Prospection

Ajouter +  
Supprimer ✖  
Historique

selection d'un utilisateur

Initials	Nom	Prénom	Fonction	Telephone	Fax	Email
AL	ALBERT	Christophe	Technicien Landpark	02 47 85 86 94	02 47 85 86 94	ch.albert@cerus.net
B3	BARBIER	Jean	Ingénieur système	02 47 85 86 93	02 47 85 86 98	j.barbier@cerus.net
BH	BESSIN	Hector	Technico Commercial	02 47 85 86 65	02 47 85 86 66	h.bessin@cerus.net
BN	BOULET	Nico	Ingénieur infobou	02 47 85 86 67	02 47 85 86 67	n.boulet@cerus.net
BF	BOULLEAU	Fabrice	Développeur	02 47 85 86 11	02 47 85 86 11	f.boulleau@cerus.net
BS	BRUN	Patrick	Ingénieur logiciel	02 47 85 86 94	02 47 85 86 94	p.brun@cerus.net
CL	CHAMOIS	Luc	Technico Commercial	02 47 85 86 69	02 47 85 86 69	l.chamois@cerus.net
DS	DARMAON	Sarah	Ingénieur système	02 47 85 86 80	02 47 85 86 80	s.darmaon@cerus.net
DE	DUPOND	Eric	Technico Commercial	02 47 85 86 20	02 47 85 86 20	e.dupond@cerus.net
DF	DUBOIS	Patrice	Technico Commercial	02 47 85 86 32	02 47 85 86 32	p.dubois@cerus.net
DO	DUBOIS	Oscar	Comptable	02 47 85 86 95	02 47 85 86 95	o.dubois@cerus.net
GO	GENET	Olivier	Développeur	02 47 85 86 58	02 47 85 86 58	o.genet@cerus.net
HP	HOPPELORD	Prangola	Technico Commercial	02 47 85 86 32	02 47 85 86 32	f.hoppe@cerus.net
GD	GILDOU	Daniel	Ingénieur infobou	02 47 85 86 49	02 47 85 86 49	d.gildou@cerus.net
HI	HARANT	Ingrid	Développeur	02 47 85 86 49	02 47 85 86 49	i.harant@cerus.net
HM	HERMITE	Berangère	Ingénieur système	02 47 85 86 77	02 47 85 86 77	b.hermite@cerus.net

IP = 309 Fichier(s)

Détail de l'utilisateur remonté soit par un fichier Excel, soit par Active Directory / OpenLDAP

La liste déroulante "Profil" permet d'affecter un profil d'utilisation à l'utilisateur

Historique des affectations de cet utilisateur

**Historique Affectation Matériel pour l'utilisateur "CHAMOIS Luc"**

Affectation	Date	Portable	Type matériel	Code interne
			Portable	PC-VENT - 11
			Portable	PC-VENT - 24
			VOITURE	OD-VOIT-004
Ajout	11/10/2011 10:19:57		Station de travail	PC-EXEMPLE
Suppression	12/10/2011 13:15:00		Station de travail	PC-EXEMPLE



# FICHE D'UN POSTE - DÉTAIL DIVERS (ONGLET DIVERS)

## Onglet divers

Si lors de l'inventaire vous avez demandé à l'utilisateur de saisir des informations elles sont affichées sur ce volet

Cette page dispose d'une zone **Commentaires** pour vous permettre de noter vos remarques sur le poste

Questions posées éventuellement lors de l'inventaire

Pièces jointes (liens photo, image ghost, etc...)

Libellé(s)	Information(s)
Votre numéro de code barre ?	X1425869
Votre étiquette machine ?	AA-258963
Votre numéro sécurité sociale ?	01 25 569 63963
Votre identifiant sécurité ?	12586
Votre numéro badge ?	1428596
Votre numéro place de parking ?	25

Commentaires  
Mise a jour service pack 3 effectuée le 30 06 2008

Code interne = PC-EXEMPLE ; adresse IP = 309

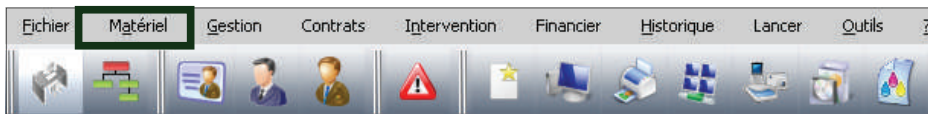
Nom	Description	Action
http://www.landarksoftware.com/		Appliquer, Appliquer, Quitter, Supprimer

Code interne = PC-EXEMPLE ; Adresse IP = 10.0.0.22





# GÉRER LA LISTE DES POSTES



Permet de consulter et de gérer la liste des postes présents dans la base de données



Affichage de la liste des logiciels sous la liste des postes pour chaque poste

Mise à jour d'un poste \*

Type de poste : Toutes Société : Toutes

IP	Code interne	Type du poste	Date inventaire	Nom du poste	Etat	Marque
+	CTN15	Workstation	26/10/2007	CTN15	En intervention	Notebook
+	ERIC	Workstation	08/10/2010	ERIC	En service	Gigabyte Technology Co
+	PC-ADMI - 14	Workstation	27/10/2007	PC-ADMI - 14	En service	MSI
+	PC-CMPT - 15	Workstation	21/10/2007	PC-CMPT - 15	En service	MSI
+	PC-EXEMPLE	Workstation	31/10/2007	CHAMBORD	En prêt	MSI
+	PC-INGL - 17	Workstation	21/10/2007	PC-INGL - 17	En service	MSI
+	PC-INGL - 19	Workstation	23/10/2007	PC-INGL - 19	En intervention	MSI
+	PC-INGL - 20	Workstation	23/10/2007	PC-INGL - 20	En intervention	MSI
+	PC-STATION-0004	Workstation	26/10/2007	PC-STATION-0004	En service	Compaq
+	PC-STATION-0005	Workstation	25/10/2007	PC-STATION-0005	En intervention	MSI
+	PC-STATION-0006	Workstation	27/10/2007	PC-STATION-0006	En service	MSI
+	PC-STATION-0007	Workstation	21/10/2007	PC-STATION-0007	En service	MSI
+	PC-STATION-0008	Workstation	22/10/2007	PC-STATION-0008	En service	MSI

Code interne	Nom logiciel	Version	Editeur	Clé licence
LOG-0700	U.S. Robotics shutdown helper	4. 1	U.S. Robotics Corporation	
LOG-0398	API Image Mastering	5. 1.	Microsoft Corporation	
LOG-0588	ATI 2D Mode component	4. 13	ATI Technologies Inc.	
LOG-0095	ATI Desktop Control Panel	6. 14	ATI Technologies Inc.	
LOG-0184	ATL Trace Tool	7. 10	Microsoft Corporation	
LOG-0487	Accessoires du magnétophone	5. 1	Microsoft Corporation	

Durée de la validité des inventaires 0 jour(s)

27 enregistrements | 412 fichiers

L'option durée de la validité des inventaires n Jours permet de mettre en évidence (en rouge) tous les postes dont la date est inférieure à date du jour moins n jours.

Mise à jour d'un poste \*

Type de poste : Toutes Société : Toutes

IP	Code interne	Type du poste	Date inventaire	Nom du poste	Etat	Marque	Modèle	Numéro de série	Nom de login	Ram
+	BLOIS	Station de travail	08/12/2008	BLOIS	En interven	System Manufz	System Name	515-1234567890	Administrateur	
+	CHAMBORD	Station de travail	17/12/2008	CHAMBORD	En service	System Manufz	System Name	515-1234567890	Administrateur	
+	CTN15	Station de travail	26/10/2007	CTN15	En prêt	Notebook	MIM2030 FAB-	12345678		512
+	ERIC	Station de travail	17/12/2008	ERIC	En service	Gigabyte Technr	G31M-S2L		ebesseyre	2048
+	PC-ADMI - 14	Station de travail	27/10/2007	PC-ADMI - 14	En interven	MSI	MS-6380E 1.0	231231315	cblanloel	512
+	PC-CMPT - 15	Station de travail	21/10/2007	PC-CMPT - 15	En interven	MSI	MS-6380E 1.0	12313556654	cblanloel	512
+	PC-EXEMPLE	Station de travail	31/10/2007	CHAMBORD	En service	MSI	MS-6380E 1.0	N5659842687133	LANDPARK\cblc	1535
+	PC-INGL - 17	Station de travail	21/10/2007	PC-INGL - 17	En interven	MSI	MS-6380E 1.0	646545128645	cblanloel	512
+	PC-INGL - 19	Station de travail	23/10/2007	PC-INGL - 19	En interven	MSI	MS-6380E 1.0	6546432154513	cblanloel	512
+	PC-INGL - 20	Station de travail	23/10/2007	PC-INGL - 20	En service	MSI	MS-6380E 1.0	65412345864165	cblanloel	512
+	PC-STATION-0004	Station de travail	26/10/2007	PC-STATION-0004	En service	Compaq	MS-6380E 1.0	456456513289	cblanloel	512
+	PC-STATION-0005	Station de travail	25/10/2007	PC-STATION-0005	En interven	MSI	MS-6380E 1.0	456456513289	cblanloel	512
+	PC-STATION-0006	Station de travail	27/10/2007	PC-STATION-0006	En service	MSI	System Name	456456513289	cblanloel	512
+	PC-STATION-0007	Station de travail	21/10/2007	PC-STATION-0007	En service	MSI	MS-6199 1.X	456456513289	cblanloel	512
+	PC-STATION-0008	Station de travail	22/10/2007	PC-STATION-0008	En service	MSI	MS-6199 1.X	12345645256	cblanloel	512
+	PC-STATION-0009	Station de travail	27/10/2007	PC-STATION-0009	En prêt	MSI	MS-6199 1.X	45698513513	cblanloel	512
+	PC-STATION-0041	Station de travail	.../.../0000		En service	Dell Computer	MS-6380E 1.0			0
+	PC-STATION-0042	Station de travail	.../.../0000		En service	Dell Computer	MS-6380E 1.0			0
+	PC-STATION-0043	Station de travail	.../.../0000		En service	Dell Computer	MS-6380E 1.0			0
+	PC-STATION-0044	Station de travail	.../.../0000		En stock	Dell Computer	MS-6380E 1.0			0

Durée de la validité des inventaires 11 jour(s)

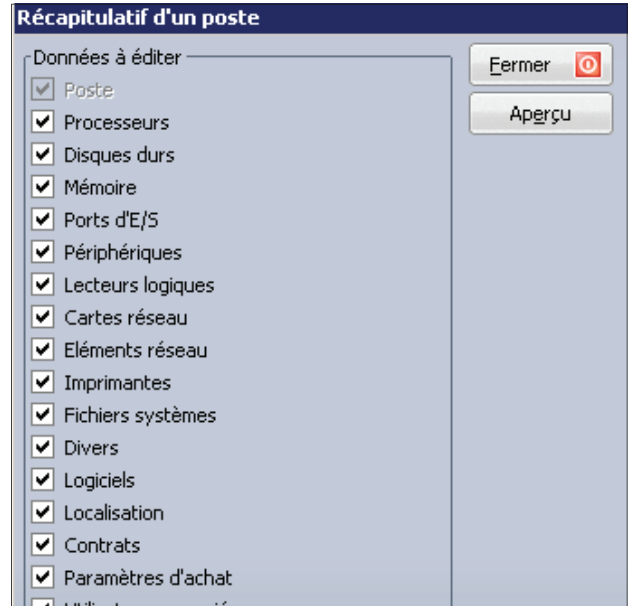
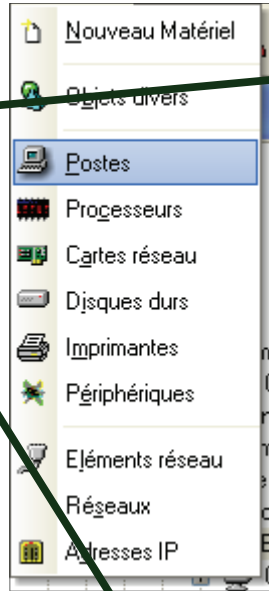
33 enregistrements



# RÉCAPITULATIF D'UN POSTE



Récapitulatif

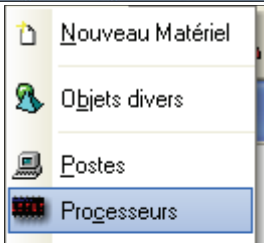




# LISTE DES PROCESSEURS



Liste des **processeurs**  
dans la base de  
données



Mise à jour d'un cpu

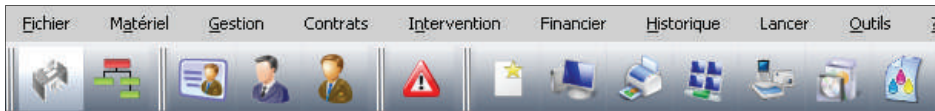
Filtre  
Société : Toutes

Code interne	Processeur	Fréquence	Indicateur MMX	Fabricant	Désignation socket	Etat du processeur
CPU-0004	AMD Athlon(tm)	1667 MHz	MMX	AMD	Socket-A	En service
CPU-0003	AMD Athlon(tm)	1667 MHz	MMX	AMD	Socket-A	En service
CPU-0010	AMD Athlon(tm)	1667 MHz	MMX	AMD	Socket-A	En service
CPU-0011	AMD Athlon(tm)	1667 MHz	MMX	AMD	Socket-A	En service
CPU-0012	AMD Athlon(tm)	1667 MHz	MMX	AMD	Socket-A	En service
CPU-0013	AMD Athlon(tm)	1667 MHz	MMX	AMD	Socket-A	En service
CPU-0015	AMD Athlon(tm)	1667 MHz	MMX	AMD	Socket-A	En service
CPU-0002	AMD Athlon(tm)	1667 MHz	MMX	AMD	Socket-A	En service
CPU-0005	AMD Athlon(tm)	1667 MHz	MMX	AMD	Socket-A	En service
CPU-0017	Intel Pentium 4	3,2 GHz	Hyper-Threading Te	Intel	Socket-775	En service
CPU-0018	Intel Pentium 4	3,2 GHz	Hyper-Threading Te	Intel	Socket-775	En service
CPU-0019	Intel Pentium 4	3,2 GHz	Hyper-Threading Te	Intel	Socket-775	En service

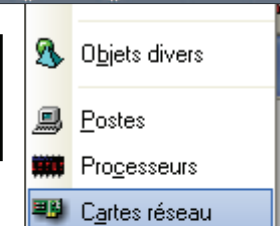
32 enregistrements



# LISTE DES CARTES RÉSEAUX



Liste des **cartes réseaux**  
dans la base de données



Mise à jour d'une carte réseau

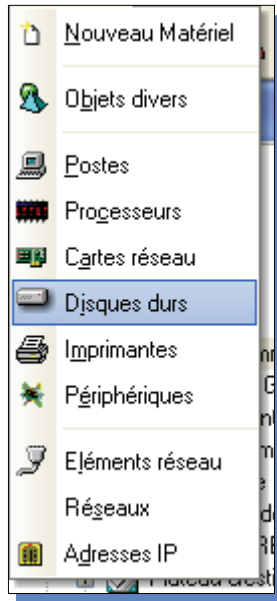
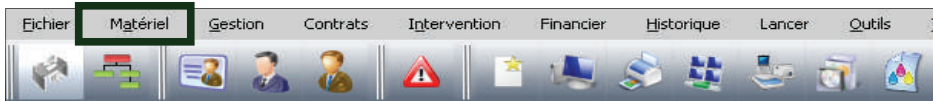
Filtre  
Société : Toutes

Code interne	Type de carte	Description	Adresse mac	IRQ	Adresse carte réseau	Mode acquisition
CR-0002	PCI	Carte D-Link DF	00-80-C8-D9-D6-	9	10.0.0.62	Achat
CR-0003	PCI	Carte D-Link DF	00-80-C8-D9-D6-	9	10.0.0.63	Achat
CR-0004	PCI	Carte D-Link DF	00-80-C8-D9-D6-	9	10.0.0.64	Achat
CR-0005	PCI	Carte D-Link DF	00-80-C8-D9-D6-	9	10.0.0.65	Achat
CR-0006	PCI	Carte D-Link DF	00-80-C8-D9-D6-	9	10.0.0.66	Achat
CR-0007	PCI	Carte D-Link DF	00-80-C8-D9-D6-	9	10.0.0.67	Achat
CR-0008	PCI	Carte D-Link DF	00-80-C8-D9-D6-	9	10.0.0.69	Achat
CR-0009	PCI	Carte D-Link DF	00-80-C8-D9-D6-	9	10.0.0.71	Achat
CR-0010	PCI	Carte D-Link DF	00-80-C8-D9-D6-	9	10.0.0.72	Achat
CR-0011	PCI	Carte D-Link DF	00-80-C8-D9-D6-	9	10.0.0.73	Achat
CR-0012	PCI	Carte D-Link DF	00-80-C8-D9-D6-	9	10.0.0.74	Achat

22 enregistrements



# LISTE DES DISQUES DURS



Liste des disques durs dans la base de données

Mise à jour d'un disque dur

Filtre Société : Toutes

Code interne	Numéro	Taille (MO)	Cylindre	Tête	Secteur	Octet par secte	Fonction 13 étendu	Et
HDD-0011	0	200000,00	21562	255	63	512	0	Ei
HDD0009	0	57231,00	7296	255	63	512	0	Ei
HDD0006	0	57231,00	7296	255	63	512	0	Ei
HDD0005	0	57231,00	7296	255	63	512	0	Ei
HDD0004	0	57231,00	7296	255	63	512	0	Ei
HDD0003	0	57231,00	7296	255	63	512	0	Ei
HDD0002	0	57231,00	7296	255	63	512	0	Ei
HDD0001	0	57231,00	7296	255	63	512	0	Ei
D-0019	0	39000,00	5005	255	63	512	0	Ei
D-0012	0	39000,00	5005	255	63	512	0	Ei
D-0011	0	39000,00	5005	255	63	512	0	Ei
D-0010	0	39000,00	5005	255	63	512	0	Ei
D-0009	0	39000,00	5005	255	63	512	0	Ei
D-0008	0	39000,00	5005	255	63	512	0	Ei

22 enregistrements

Permet de consulter et d'éditer la fiche d'un disque dur

Fiche d'un disque dur

Code interne : HDD0001 Numéro : 0

Cylindre : 7296 Tête : 255

Secteur début : 63 Octets par secteur : 512

Taille (MO) : 57231,0000

Etat disque dur : En service  Fonction 13 étendu

Commentaires :

Type	Secteur début	Taille en secteurs	Taille (MO)	Partition active
FAT 32	103960833	10233342	4996,00	0
Extended w/Ex	55761615	61432560	29996,00	0
NTFS/HPFS	55761678	51199092	24996,00	0
FAT 32	103960833	10233342	4996,00	0

Fiche d'une partition

Type de partition : FAT 32 Secteur de début : 103960833

Taille en secteurs : 10233342 Taille (MO) : 4996,00

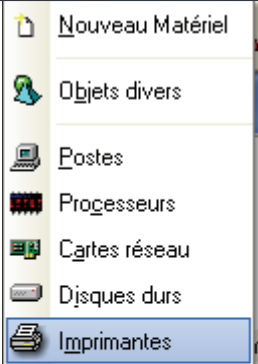
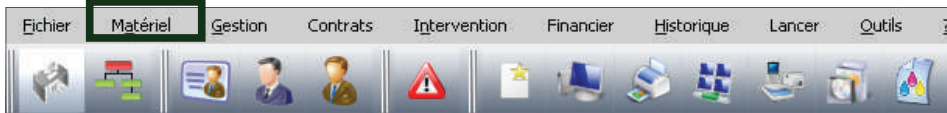
Partition active :  Oui Lettre assignée :

Permet de consulter et gérer les informations liées à une partition





# GESTION IMPRIMANTES / PERIPHERIQUES



Mise à jour d'un périphérique

Code interne	Identifiant	CD-ROM	Type_IRQ	DMA	Identifiant	LetEtat périphérique
VIDEO1011	VDO	A CLAVIER	9		CARTE VIDEO	En service
VIDEO1004	VDO	A CONTRÔLEUR SCSI	9		CARTE VIDEO	En service
VIDEO1005	VDO	A DVD-ROM	9		CARTE VIDEO	En service
VIDEO1012	VDO	A ECRAN	9		CARTE VIDEO	En service
VIDEO1009	VDO	G FLOPPY	9		CARTE VIDEO	En service
VIDEO1013	VDO	A FLOPPY	9		CARTE VIDEO	En service
VIDEO1015	VDO	A GRAVEUR	9		CARTE VIDEO	En service
VIDEO1020	VDO	ATI MOBILITY R ATI	1		CARTE VIDEO	En service
VIDEO1008	VDO	ATI MOBILITY R ATI	1		CARTE VIDEO	En service
VIDEO1003	VDO	GeForce 6600 G nVidia	9		CARTE VIDEO	En service
VIDEO1002	VDO	ATI MOBILITY R ATI	1		CARTE VIDEO	En service

Fiche d'une imprimante

Général

Code interne :  Masque Code :

Nom :

Numéro de série :

Sous-Famille :

Marque :

Modèle :

Type connexion :

imprimante partagée

Administration Distante

Mode acquisition :

Détail

Nombre de bac(s) entrant(s) :  Nombre de bac(s) sortant(s) :

Format du bac 1 :  Type de recharge 1 :

Format du bac 2 :  Type de recharge 2 :

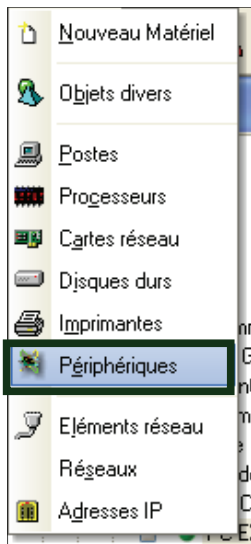
Format du bac 3 :  Type de recharge 3 :

Format du bac 4 :  Type de recharge 4 :

Commentaires :

Fiche d'une imprimante

Détail de l'imprimante



Mise à jour d'un périphérique

Sélectionner votre périphérique :

Code interne	Identifiant	CD-ROM	Type_IRQ	DMA	Identifiant	LetEtat périphérique
VIDEO1011	VDO	A CLAVIER	9		CARTE VIDEO	En service
VIDEO1004	VDO	A CONTRÔLEUR SCSI	9		CARTE VIDEO	En service
VIDEO1005	VDO	A DVD-ROM	9		CARTE VIDEO	En service
VIDEO1012	VDO	A ECRAN	9		CARTE VIDEO	En service
VIDEO1009	VDO	G FLOPPY	9		CARTE VIDEO	En service
VIDEO1013	VDO	A FLOPPY	9		CARTE VIDEO	En service
VIDEO1015	VDO	A GRAVEUR	9		CARTE VIDEO	En service
VIDEO1020	VDO	ATI MOBILITY R ATI	1		CARTE VIDEO	En service
VIDEO1008	VDO	ATI MOBILITY R ATI	1		CARTE VIDEO	En service
VIDEO1003	VDO	GeForce 6600 G nVidia	9		CARTE VIDEO	En service
VIDEO1002	VDO	ATI MOBILITY R ATI	1		CARTE VIDEO	En service

Liste des périphériques dans la base de données



# GESTION DES LICENCES LOGICIELS



Code interne	Famille logiciel	Nom du logiciel	Licences utilisées	Licences achetées	Version	Editeur	Nom de l'exécutable	Taille de l'exécutable	Date modification
	Microsoft	Fichier de données de la zone	1	0	1.2	Microsoft Co	actintrm.exe		36/05/09/2004
	Autres	xsupportcentre	0	0			xsupportcentre.exe	321	25/10/2006
	Autres	xsupportcentre	0	0			xsupportcentre.exe	321	25/10/2006
	Autres	Xerox Support Centre	1	0	2.0	Xerox Corpo	xsupportcentre.exe	52	02/10/2007
LOG-0246	Microsoft	Word.exe	3	88	1.1	Microsoft Co	word.exe	292	05/04/2012
	Microsoft	Visiomeuse XPS	1	0	3.0	Microsoft Co	xpsviewer.exe	292	29/07/2009
	Microsoft	Visiomeuse XPS	0	0	3.0	Microsoft Co	xpsviewer.exe	292	29/07/2009
LOG-0716	Microsoft	Windows XP SP1 Service Pack Hotfix Migration Tool	7	44	5.4	Microsoft Co	xpsp1hfx.exe	26	02/08/2007
	Microsoft	Network Diagnostic for Windows XP	0	0	5.1	Microsoft Co	xpnnetdiag.exe	545	13/04/2008
	Microsoft	Network Diagnostic for Windows XP	1	0	5.1	Microsoft Co	xpnnetdiag.exe	545	13/04/2008
	Microsoft	Network Diagnostic for Windows XP	1	0	5.1	Microsoft Co	xpnnetdiag.exe	545	13/04/2008
	Microsoft	Network Diagnostic for Windows XP	0	0	5.1	Microsoft Co	xpnnetdiag.exe	545	13/04/2008
	Microsoft	SQL Server AD registration program	0	0	2005.09	Microsoft Co	xpsad90.exe	47	10/12/2010
	Microsoft	SQL Server AD registration program	1	0	2005.090	Microsoft Co	xpsad90.exe	47	10/12/2010
	Microsoft	Microsoft Office component	0	0	12.0	Microsoft Co	xlcons.exe	1145	15/09/2011
	Microsoft	Microsoft Office component	1	0	12.0	Microsoft Co	xlcons.exe	1145	16/11/2012
	Microsoft	Microsoft Office Excel	0	0	12.0	Microsoft Co	xlzconv.exe	14330	26/10/2006
	Microsoft	Microsoft Office Excel	1	0	12.0	Microsoft Co	xlzconv.exe	14330	26/10/2006
	Autres	xinside	1	0			xinside.exe	36	20/05/2010
	Autres	xidesetup	1	0			xidesetup.exe	3	20/05/2010
LOG-0522	Microsoft	Extended Copy Utility	5	98	5.1	Microsoft Co	xcopy.exe	28	23/09/2007
	Microsoft	Extended Copy Utility	1	0	5.1	Microsoft Co	xcopy.exe	30	05/09/2004
	Autres	Modern Audio Service	1	0	1.00	Consentant S	xaudio64.exe	403	05/01/2010
	Autres	Modern Audio Service	0	0			xaudio64.exe	403	05/01/2010
	Autres	Modern Audio Service	0	0			xaudio64.exe	403	05/01/2010
	Autres	Modern Audio Service	0	0			xaudio.exe	378	05/01/2010
	Autres	Modern Audio Service	1	0	1.00	Consentant S	xaudio.exe	378	05/01/2010
	Autres	Modern Audio Service	0	0			xaudio.exe	378	05/01/2010
	Microsoft	XAML Viewer	0	0	3.0	Microsoft Co	xamlviewer_v0300.exe	15	20/10/2006
	Microsoft	XAML Viewer	1	0	3.0	Microsoft Co	xamlviewer_v0300.exe	15	20/10/2006
	Autres	Xerox Job Tracker	1	0	5162.800	Xerox Corpo	x2jobtrd.exe	609	28/03/2011
	Autres	Xerox Job Tracker	0	0	5162.800	Xerox Corpo	x2jobtrd.exe	609	28/03/2011
	Autres	Xerox Job Tracker	0	0	1.0	Xerox Corpo	x2jobtray.exe	264	13/03/2008
	Autres	Xerox Job Tracker	1	0	1.0	Xerox Corpo	x2jobtray.exe	264	13/03/2008
	Autres	Xerox Fax Utility	0	0			x2fpb02.exe	429	28/03/2011
	Autres	Xerox Fax Utility	1	0	5162.800	Xerox Corpo	x2fpb02.exe	429	28/03/2011
	Autres	Xerox Fax Utility	0	0			x2fpb02.exe	429	28/03/2011

Chacune des lignes est précédée d'un voyant vous indiquant l'état de vos licences

Code interne	Famille logiciel	Nom du logiciel	Licences utilisées	Licences achetées
		Microsoft Office PowerPoint	0	0
		Microsoft Office PowerPoint View	2	
		Microsoft Office Publisher	2	
LOG-0010	Bureautique	Microsoft Office Word	19	25
		Microsoft Office Word	2	0
		Microsoft Office Word	0	0
		Microsoft Office XP component	2	
LOG-008	Bureautique	Microsoft Office XP Office	19	19
		Microsoft Out of Box Experience	2	
		Microsoft Outlook Express	2	0
		Microsoft Query	2	
		Microsoft Remote Desktop TSRD	2	
		Microsoft RSVP	2	

- Vous avez plus de licences en stock que de licences utilisées.
- Vous avez autant de licences en stock que de licences utilisées.
- Vous avez moins de licences en stock que de licences utilisées.







# LOGICIELS

Cette fiche donne accès au **détail d'un logiciel** et vous permet de connaître et de modifier les postes et les licences qui lui sont attachés

### Fiche d'un logiciel

Code interne : LOG-0019      Famille logiciel : BUREAUTIQUE

Nom du logiciel : Microsoft MapPoint 2003

Editeur : Microsoft Corporation      Version : 5.1.2600.0 (xpclient.010817-

Nom executable : mappiont.exe      Taille : 13.824

Date modification : 16/02/2004      Etat : En service

Nb licences total : 19      Nb utilisées : 19      Acquisition : Achat

Société : Cerus Informatique

Commentaires : mise à jour le 22 04 2006 - image installation disponible sur serveur technique F/install/log

Clé licence      Code interne poste      Etat licence

XERRYT-867KO-YHR5-5789	PC-EXEMPLE	En service
------------------------	------------	------------

OK  
Annuler  
Imprimer  
Affecter licence générique  
Annuler licence générique  
Ajouter licence  
Modifier licence  
Transférer licence  
Supprimer licence

### Mise à jour d'une famille logiciel

Nom famille logiciel

- Bureautique
- Base de données
- Développement
- Gestion
- Graphisme
- Système d'exploitation
- Utilitaire
- Communication
- Photo
- Internet
- Calcul
- Présentation

Fermer  
Nouveau...  
Modifier...

12 enregistrements

Permet la gestion de la liste des libellés des familles de logiciels

### Mise à jour d'un logiciel \*

Société : Toutes      Famille : Toutes

Code interne	Famille logiciel	Nom du logiciel	Licences utilisées	Licences achetées	Version	Editeur	Nom de l'exécutable	Taille de l'exécutable	Date de modification
landark.dialoocx		landark.dialoocx	1	0			landark.dialoocx	10	04/02/04
landark.nbview		landark.nbview_d	1	0	1.887		landark.nbview_d	4.887	13/07/03
landark.snap_dcs		landark.snap_dcs	1	0	3.395		landark.snap_dcs	3.395	31/11/03
landark.networkip		landark.networkip	1	0	4.325		landark.networkip	4.325	17/07/03
landark.networkip_2		landark.networkip_2	1	0	2.0	Cerus Informatique	landark.networkip_2	290	27/07/03
landark.manager_0		landark.manager_0	1	0	1.432		landark.manager_0	1.432	31/11/03
landark.manager_0		landark.manager_0	1	0	2.154		landark.manager_0	2.154	31/11/03
landark.manager_des		landark.manager_des	1	0	22.029		landark.manager_des	22.029	24/11/03
landark.helpdesk_de		landark.helpdesk_de	1	0	7.741		landark.helpdesk_de	7.741	24/11/03
landark.helpdesk_fr		landark.helpdesk_fr	1	0	3.013		landark.helpdesk_fr	3.013	24/07/03
47	5.1.	Microsoft CrEventvwr.exe	9	0	05/08/03				
99	6.00	Microsoft CrOutstart.exe	339	0	03/09/02				
93	6.00	Microsoft CrOutstart.exe	339	0	23/08/02				
10			10	0	16/10/02				
125			125	0	06/10/02				
11			11	0	28/09/02				
80	5.1.	Microsoft CrFreez.exe	85	0	10/10/02				
10	5.1.	Microsoft CrWinmre.exe	117	0	06/10/02				
8	1.1.	Microsoft CrDirp.exe	272	0	06/08/02				
12	N/A	N/A	0	0	_/_/01				
63	N/A	N/A	0	0	_/_/01				
46	N/A	N/A	0	0	_/_/01				
29	2000.08	Microsoft CrOss.exe	87	0	12/10/02				
84	5.1.	Microsoft CrSethc.exe	30	0	20/09/02				
47	5.1.	Microsoft CrSethc.exe	84	0	16/10/02				
48	5.1.	Microsoft CrDivv.exe	60	0	23/09/02				

Fermer  
Nouveau  
Modifier  
Supprimer  
Imprimer

Changer la famille logiciel sur plusieurs logiciels

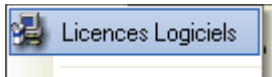
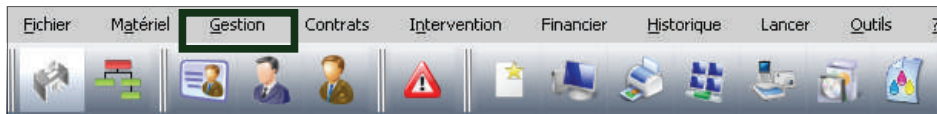
### Fiche d'une famille logiciel

Nom famille logiciel : LANDPARK

OK      Annuler



# LOGICIELS



**Gérer les licences logiciels**

Informations de nom, de taille de version, de date, etc... remontées par l'inventaire

Nbre de licences total **acquises** et Nbre de licences **utilisées** remontées par l'inventaire

**Fiche d'un logiciel**

Code interne : LOG-0019    Famille logiciel : BUREAUTIQUE

Nom du logiciel : Microsoft MapPoint 2003

Editeur : Microsoft Corporation    Version : 5.1.2600.0 (xpclient.010817-

Nom executable : mappiontexe    Taille : 13.824

Date modification : 16/02/2004    Etat : En service

Nb licences total : 19    Nb utilisées : 19    Acquisition : Achat

Société : Cerus Informatique

Commentaires : mise à jour le 22 04 2006 - image installation disponible sur serveur technique F/install/log

Clé licence	Code interne poste	Etat licence
XERRYT-867KD-YHR5-5789	PC-EXEMPLE	En service
XERRYT-867KD-YHR5-5789	PC-VENT - 10	En service
XERRYT-867KD-YHR5-5789	PC-VENT - 11	En service
XERRYT-867KD-YHR5-5789	PC-VENT - 12	En service
XERRYT-867KD-YHR5-5789	PC-VENT - 13	En service
XERRYT-867KD-YHR5-5789	PC-ADMI - 14	En service
XERRYT-867KD-YHR5-5789	PC-CMPT - 15	En service
XERRYT-867KD-YHR5-5789	PC-INGL - 17	En service
XERRYT-867KD-YHR5-5789	PC-INGL - 19	En service
XERRYT-867KD-YHR5-5789	PC-INGL - 20	En service
XERRYT-867KD-YHR5-5789	PC-VENT - 21	En service
XERRYT-867KD-YHR5-5789	PC-VENT - 22	En service
XERRYT-867KD-YHR5-5789	PC-VENT - 23	En service

Buttons: OK, Annuler, Imprimer, Affecter licence générique, Annuler licence générique, Ajouter licence, Modifier licence, Transférer licence, Enlever licence

Permet de saisir la **référence d'une clé logiciel (ou licence site)** et de définir à combien de postes elle s'applique

**Clé licence générique**

Nom de la clé de la licence : XET-667T-Y7890-7UHJJ

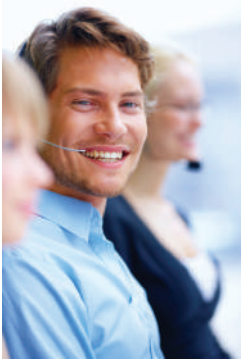
Typologie: Licences clients

Nbre d'occurrences de la clé : 19

Buttons: OK, Annuler



# LOGICIELS



Modifier des informations sur la licence

**Fiche d'une licence logiciel**

Nom du logiciel: Microsoft MapPoint 2003

Clé de la licence: XERRYT-867KO-YHR5-5789

Répertoire: C:\WINDOWS\system32\

Typologie: Licences clients

Etat licence logiciel: En service

Code interne poste: PC-EXEMPLE

Transfert de la licence du poste : PC-EXEMPLE

OK Annuler

Transférer une licence vers un autre poste

**Fiche d'une licence logiciel**

Nom du logiciel: Microsoft MapPoint 2003

Clé de la licence: XERRYT-867KO-YHR5-5789

Répertoire: C:\WINDOWS\system32\

Typologie: Licences clients

Etat licence logiciel: En service

Code interne poste:

Transfert de la licence du poste : PC-EXEMPLE

OK Annuler

**Localisation**

Sélectionner un matériel

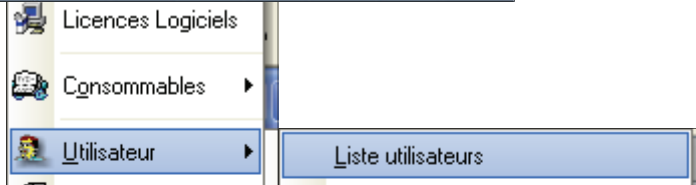
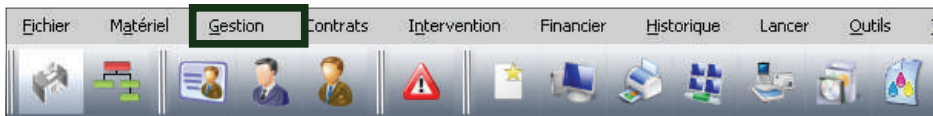
- Cerus Informatique
  - Corbeille
  - Stock
    - Station de travail
      - PC-STATION-0005**
      - PC-STATION-0006
      - PC-STATION-0007
      - PC-STATION-0008
      - PC-STATION-0009
      - PC-STATION-0010
- Tours

Ok Annuler





# GESTION DES UTILISATEURS



**Mise à jour d'un utilisateur**

Choix du filtre: Nom | Type de filtre: Commence par | Valeur: [ ]

Initiales	Nom	Prénom	Fonction	Téléphone	Fax
AL	ADMIN	Landpark	Administrateur Landpark	02 47 85 86 39	02 47 85 86 39
	AUDY		Direction Informatique		
BF	BARAL	Fabien	Secrétaire	02 47 85 86 39	02 47 85 86 39
BJ	BARBIER	Jean	Ingénieur système	02 47 85 86 98	02 47 85 86 98
BH	BESSIN	Hector	Technico Commercial	02 47 85 86 66	02 47 85 86 66
BN	BOLET	Noe	Ingénieur réseau	02 47 85 86 87	02 47 85 86 87
BF	BOULEAU	Fabrice	Développeur	02 47 85 86 11	02 47 85 86 11
BP	BRUN	Patrick	Ingénieur logiciel	02 47 85 86 94	02 47 85 86 94
CL	CHAMOIS	Luc	Technico Commercial	02 47 85 86 69	02 47 85 86 69
DS	DARMON	Sarah	Ingénieur système	02 47 85 86 80	02 47 85 86 80
DE	DUPOND	Eric	Technico Commercial	02 47 85 86 20	02 47 85 86 20
DF	DURAND	Fabrice	Technico Commercial	02 47 85 86 32	02 47 85 86 32
DO	DUROC	Oscar	Comptable	02 47 85 86 95	02 47 85 86 95
GO	GENTIL	Olivier	Développeur	02 47 85 86 58	02 47 85 86 58

Type de matériel	Code interne	Famille	Marque	Modèle
Poste	SRV-FICH - 26	Serveur de fichiers	MSI	MS-6380E 1.0
Poste	SRV-DONN - 27	Serveur de données	MSI	MS-6380E 1.0
Poste	SRV-DONN - 28	Serveur de données	MSI	MS-6380E 1.0
Poste	SRV-IMP - 29	Serveur d'impression	MSI	MS-6380E 1.0
Objet divers	OB-TEL-PORT-006	Téléphone portable	Sony - Ericsson	N70

29 enregistrements

Fiche de l'utilisateur avec matériels liés, soit remonté par un fichier d'import Excel, soit par Landpark Active Directory / OpenLDAP



**Fiche d'un utilisateur**

**Identité**

Nom : CHAMOIS  
 Prénom : Luc  
 Fonction : Technico Commercial  
 Responsable : BESSIN

Photo: [Image]

Type	Famille	Code interne	Localisation	Nom
Objet divers	VOITURE	00-VOIT-004	4 SITE CLIENT \... \ Plateau Commercial	Valère
Poste	Station de travail	PC-EXEMPLE	4 SITE CLIENT \... \ Plateau Commercial	ME6590
Poste	Portable	PC-VENT - 11	2 SITE CLIENT \... \	PC-VENT
Poste	Portable	PC-VENT - 24	4 SITE CLIENT \... \ Plateau Commercial	PC-VENT



# UTILISATEURS

Quel sont les postes associés à l'utilisateur ?

Avec un récapitulatif complet et la possibilité de prendre la main à distance



Quel sont les objets divers associés à l'utilisateur ?

Quel sont les imprimantes associées à l'utilisateur ?

Mise à jour d'un poste

Type de poste: Toutes

IP	Code	Station de travail	Date inventaire	Nom du poste	Etat	Marque	Modèle
PC-EXEMP		Station graphique	08/11/2002	X66-Y678-GESTION	En service	MSI	MS-6300E 1.0

Durée de la validité des inventaires: 0 jour(s)

1 enregistrements

Fermer  
 Modifier...  
 Supprimer  
 Imprimer...  
**Récapitulatif**  
 Prendre la main  
 Localisation globale

Mise à jour d'un objet divers

Code interne	Famille d'objets	Désignation	Marque	Modèle
OB-TEL-PORT-009	ARMOIRE			
OB-TEL-PORT-011	Téléphone portable	telephone	Ericson	T 20 e

2 enregistrements

Fermer  
 Nouveau...  
 Modifier...  
 Supprimer  
 Imprimer...

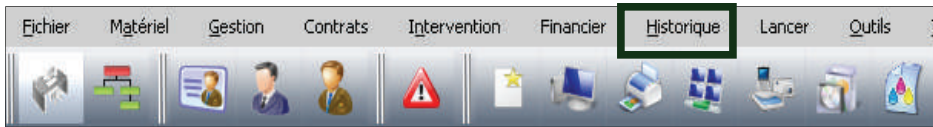
Mise à jour d'une imprimante

Nom de l'imp	Marque	Modèle	Type conPartage	Numéro de série	Adresse ip	Adresse mac
TEKTRONIX	Tektronix	740 plus	Réseau 0	6542313264532	10.0.0.255	00.00.3F.00.3F

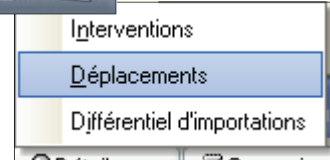
1 enregistrements

Fermer  
 Modifier...  
 Supprimer  
 Imprimer...  
 Administrer  
 Localisation globale

# HISTORIQUE DES DÉPLACEMENTS



**Historique des déplacements des matériels**



**Historique des déplacements**

Critère de filtre des matériels déplacés : **Tout les matériels**

Code interne	Date dépla	Consommable	Etat origine	Etat destination
OB-BIP-GARAGE-0007	15/02/2005	Carte réseau	En stock	En service
PC-EXEMPLE	28/04/2005	Disque dur	En service	En service
	28/04/2005	Elément réseau	En service	En service
PC-STATION-0004	20/04/2005	Imprimante	En stock	En service
SOR-0010	09/02/2005	Licence logiciel	En stock	En service
LOG-009	23/01/2005	Objet divers	En stock	Sortie
ERIC	20/06/2005	Périphérique	En service	En service
ERIC	20/06/2005	Poste	En service	En service
CPU-0041	09/02/2005	Processeur	En stock	En service
ERIC	20/06/2005	Serveur		En service
CPU-0044	09/02/2005	ADMIN Landpark	En stock	En service

Lieu d'origine

Société : Cerus Informatique  
Site : Tours  
Bâtiment : Acti Bureaux  
Etage : 1er étage  
Stock : Plateau Commercial  
Poste : XXX-45EB

Lieu de destination

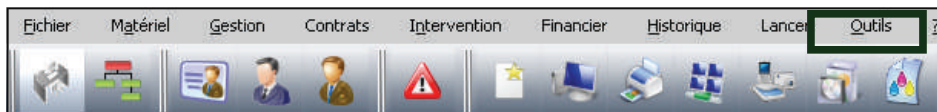
Société : Cerus Informatique  
Site : Tours  
Bâtiment : Acti Bureaux  
Etage : 1er étage  
Stock : Plateau Commercial  
Poste : PC-EXEMPLE

**Filtrez par type de matériels, vous visualiser l'état d'origine et le lieu de destination**





# MENU OUTILS - IMPORTATION INVENTAIRES



## Lancez l'importation des résultats d'inventaire

Le paramétrage se divise en 3 parties :

### 1 - Paramètres de l'importation

L'onglet Paramètres d'importation vous permet de paramétrer les données d'inventaire que vous souhaitez importer dans la base de données. Par défaut, l'assistant est conçu pour importer l'intégralité des données d'inventaire dans la base de données

En cochant l'option **Sélection des informations à importer**, vous avez la possibilité d'indiquer au logiciel quelles sont les données que vous souhaitez qu'il importe.

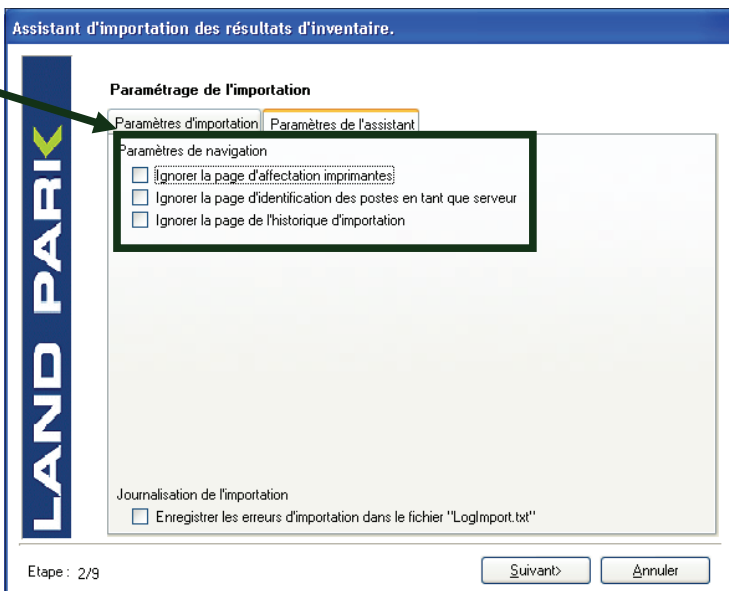
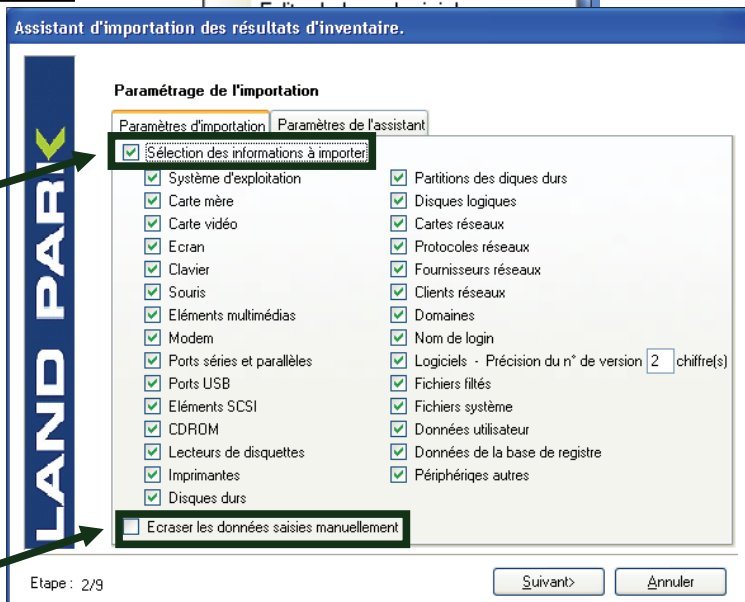
Lors de l'importation, et plus particulièrement lors de la mise à jour des données, l'assistant est conçu pour ne pas écraser les données que vous auriez pût éditer manuellement. Toute fois, il peut être nécessaire de réimporter complètement les données d'un poste sans tenir compte des modifications que vous y auriez apporté.

### 2 - Paramètres de l'assistant

**Ignorer la page d'affectation imprimantes** : Si vous avez décidé d'importer les drivers imprimantes, vous pouvez dès cet assistant, rattacher le driver à la fiche d'une imprimante physique. Ce qui permettra pas la suite de consulter la fiche de l'imprimante depuis la fiche du poste dans l'onglet "Connexion".

**Ignorer la page d'identification des postes en tant que serveur** : Pour les moteurs d'inventaire, rien ne différencie une station de travail d'un serveur. L'assistant possède une étape vous permettant d'indiquer, parmi les nouveaux postes importés lesquels sont de type serveur.

**Ignorer la page de l'historique d'importation** : En fin d'inventaire, l'assistant affiche une page regroupant les informations sur les postes dont une ou plusieurs données à changé. Cette option permet de désactiver cette page.



**Enregistrer les erreurs d'importations dans le fichier "LogImport.txt"** : Cette option force l'assistant à enregistrer les erreurs d'importation éventuelle dans un fichier de log pour ne pas interrompre la séquence d'importation. Cela peut permettre de lancer l'importation d'un nombre important de résultat d'inventaire sans qu'il soit interrompu par une erreur sur un unique poste.



# IMPORTATION INVENTAIRES

## 3 - Paramètres de filtrage des dossiers

Sélection stricte ou exclusion d'un ou plusieurs dossiers pour l'importation des inventaires logiciels.

Sans filtre (par défaut et comme actuellement) pour l'importation

Filtre sur Dossiers strictement autorisés pour l'importation

Filtre sur Dossiers exclus de l'importation pour l'importation

Assistant d'importation des résultats d'inventaire.

**Paramétrage de l'importation**

Paramètres d'importation Paramètres de l'assistant Paramètres de filtrage des dossiers

Option qui permet de filtrer les dossiers sur les logiciels lors de l'importation des résultats d'inventaires.

Cocher = Pris en compte lors de l'importation

Sans filtres (défaut)

Dossiers strictement autorisés lors de l'importation

Dossiers exclus lors de l'importation

Dossier :

Assistant d'importation des résultats d'inventaire.

**Paramétrage de l'importation**

Paramètres d'importation Paramètres de l'assistant Paramètres de filtrage des dossiers

Option qui permet de filtrer les dossiers sur les logiciels lors de l'importation des résultats d'inventaires.

Cocher = Pris en compte lors de l'importation

Sans filtres (défaut)

Dossiers strictement autorisés lors de l'importation

Dossiers exclus lors de l'importation

Dossier :

C:\Program Files\  
 C:\Windows\

Assistant d'importation des résultats d'inventaire.

**Paramétrage de l'importation**

Paramètres d'importation Paramètres de l'assistant Paramètres de filtrage des dossiers

Option qui permet de filtrer les dossiers sur les logiciels lors de l'importation des résultats d'inventaires.

Cocher = Pris en compte lors de l'importation

Sans filtres (défaut)

Dossiers strictement autorisés lors de l'importation

Dossiers exclus lors de l'importation

Ajouter ➔

Supprimer -

Dossier :

C:\Documents and Settings\  
 C:\Windows\Temp\

Annuler

Etape : 2/9

Suivant ➤ Annuler

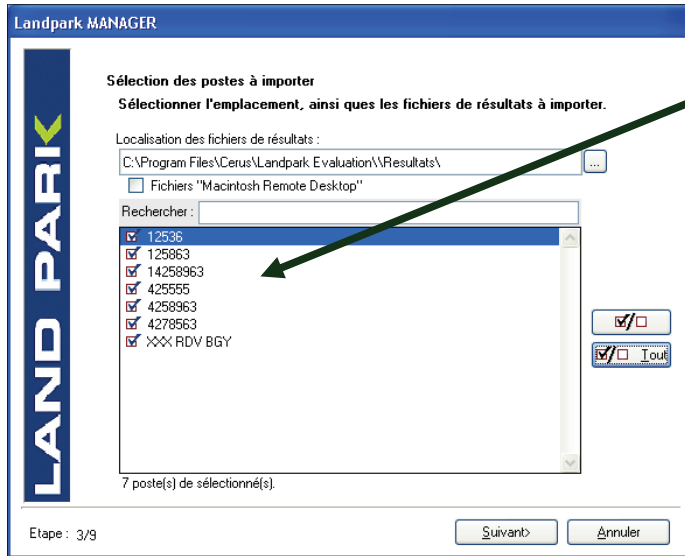




# IMPORTATION INVENTAIRES

Les fichiers de résultats sont, par défaut, ranger dans le sous répertoire "..\Résultats" du répertoire d'installation.

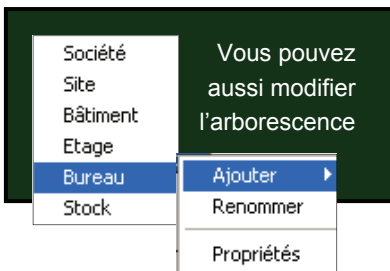
Si vous utilis le Landpark Network IP pour gérer vos inventaires et que celui ci est installé sur un autre poste que l'application Scanfree, il faut indiquer à l'assistant d'importation le répertoire "..\Résultats" se trouvant sur la même machine que celle qui héberge le Landpark Network IP



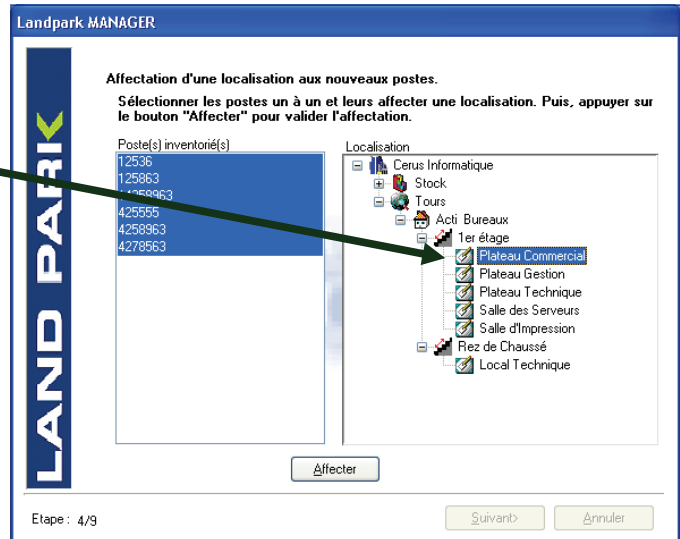
Sélectionnez le ou les postes qui sont à importer ou à mettre à jour.

Sachant que par défaut, l'assistant coche automatiquement les ou les postes à importer ou à mettre à jour en fonction de la date du dernier inventaire qui est mémorisée dans la base de données.

Localisez les postes à importer pour le première fois

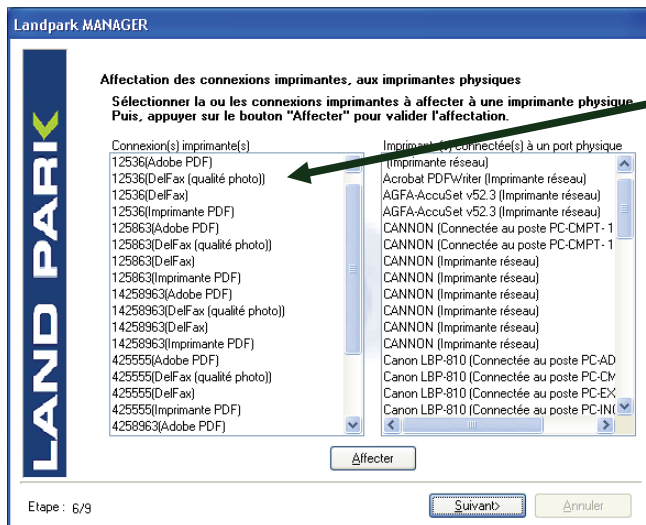


Vous pouvez aussi modifier l'arborescence



Lors de l'inventaire, les moteurs d'inventaire remontent aussi bien les pilotes des imprimantes "locale" que "réseau".

Cette étape vous permet de faire le lien entre le pilote des imprimantes réseaux (liste de gauche) et la fiche de l'imprimante physique (liste de droite) en cliquant sur le bouton





# IMPORTATION INVENTAIRES

Les moteurs d'inventaire ne faisant pas de distinction entre les stations de travail et les serveurs, c'est à vous d'indiquer à l'assistant parmi les nouveaux postes importés (liste de gauche) le ou lesquels sont des serveurs (liste de droite) et sélectionnant et en cliquant sur le bouton pour faire passer un ou plusieurs postes de gauche à droite ou pour faire passer un ou plusieurs postes de droite à gauche

Landpark MANAGER

**Identification des serveurs parmi les nouveaux postes importés**  
Sélectionner le ou les postes inventoriés qui sont des serveurs. Puis appuyer sur le bouton "Transférer" pour valider le transfère des données.

Liste des postes importés  
12536  
125863  
14258963  
425555  
4258963

Liste des postes serveurs  
4278563

Ajouter  
Enlever

Transférer

Etape : 7/9

Suivant> Annuler



Importez l'historique des différences entre deux inventaires pour mettre la base à jour

Landpark MANAGER

**Historique des modifications sur les postes mis à jour.**

Poste modifié: PC-EXEMPLE

Elements

- Données ajoutées
  - Fichier système
  - Lecteur CD-ROM
  - Lecteur logique
  - Mémoire
  - Ports
  - Système
- Données supprimées
  - Fichiers systèmes
  - Lecteur logique
  - Mémoire
  - Périphérique

Détail

Taille maxi des noms : 255  
Système de fichier : NTFS  
Numéro de série : 860D-6A68

Lettre assignée : I  
Type : lecteur réseau  
Espace disponible : 5964  
Espace total : 14002  
Espace libre : 5964  
Nom de volume : VOL2  
Taille maxi des noms : 255  
Système de fichier : NTFS  
Numéro de série : F49E-389E

Lettre assignée : M  
Type : lecteur réseau

Afficher le contenu des fichiers systèmes

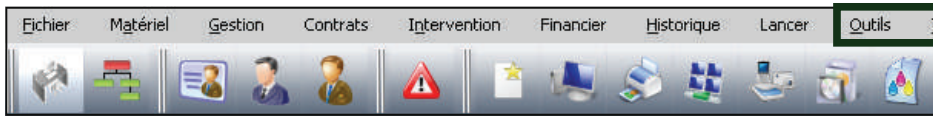
Etape : 8/9

Suivant> Imprimer

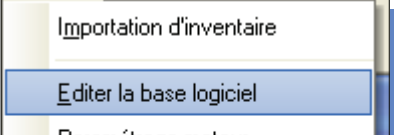




# MENU OUTILS - EDITER LA BASE LOGICIELS



**Editez la base logiciel**



**Base de références logiciels inventaire**

**Remarques:**

- Seul le champ "Nom du fichier" est obligatoire pour l'inventaire d'applications 32 bits (\*.exe), de DLL ou d'active X (\*.ocx).
- Dans le cas d'applications 16 bits ou de fichiers autres que \*.exe, \*.dll ou \*.ocx, vous devez renseigner tous les champs pour permettre à l'inventaire d'identifier l'application.
- Dans le cas des applications 32 bits, DLL et active X, si la description qui est remontée par l'inventaire ne vous convient pas, vous pouvez saisir votre propre description dans le champ "description".

Nom du fichier	Description	Version	Taille (Ko)
installshielddevstudio9installscjyâ	Setup.exe		205131
installshielddevstudio9installscjyâ	Setup.exe		205131
ipod_updater_2006-01-10.exe	iPod Universal Updater		51088
landpark_msde.exe	Setup Launcher		34194
landpark_inventory413.exe	Setup Launcher		32552
landpark_manager413.exe	Setup Launcher		32550
landpark_network_ip.exe	Setup Launcher		19134
itunes.exe	iTunes		13812
<b>landpark_ad.exe</b>	<b>Setup Launcher</b>		<b>13501</b>
realplayer10-5gold_fr.exe	Shell executable of Setup program		12377
landpark_snmp22.exe	Setup Launcher		8996
landpark_query_builder.exe	Setup Launcher		7664
importation_logiciels.exe	Setup Launcher		6849
microsoftantispwareinstall.exe	Setup for Microsoft AntiSpyware		6748
landpark_network_ip_client.exe	Setup Launcher		6507
installshieldupdateservicesdk.exe	Setup.exe		6046
installshieldhotfix1_16bit6p.exe	Setup.exe		5347
fppro.exe			4020
import_logiciels.exe			3067
installshieldupdateservicruntime.			2529
installshielddevstudio9sp1hotfix8.			2455
npviewer.exe			2415
converter.exe	lication		2060
lucomserver_3_0.exe	COM Module		1993
regmech.exe	5.1		1906
installshielddevstudio9sp1hotfix7.			1903
installshieldskincustomizationkit.e			1761
{71e7b3f5-cfaf-4c1e-b494-528e2	s Setup		1661
converteruninstall.exe	converter 6.1.1, DivX Player 6.1.		1433
divxwebplayeruninstall.exe	converter 6.1.1, DivX Player 6.1.		1433
update.exe			1251
spbbcsvc.exe	SPBBC Service		1133
instplug.exe			891

Context menu for 'landpark\_ad.exe':

- Ajouter
- Editer
- Supprimer
- Démasquer
- Indésirable
- Tout masquer
- Tout démasquer
- Export Inventory

Vous pouvez **ajouter** une application, la **supprimer**, la **masquer** afin de ne pas la prendre lors de l'inventaire la **démasquer**, la rendre **indésirable** et être prévenu dans le **panneau d'alertes**. Vous pouvez aussi tout masquer afin de partir d'une base vierge.



# EDITER LA BASE LOGICIELS

Nom du fichier	Description	Version	Taille
<input type="text"/>	<input type="text"/>	<input type="text"/>	<input type="text" value="0"/>

**Recherche d'un cFichier**

Regarder dans : Landpark

- Mes documents récents
- Bureau
- Mes documents
- Poste de travail
- Favoris réseau

Images  
Scope  
Inventory.exe  
Landpark.exe  
Requeteur.exe

Nom du fichier : \*.exe

Fichiers de type : Applications (\*.exe)  
Extensions d'application (\*.dll)  
Tous (\*.\*)

**Vous pouvez ajouter une application à partir de votre poste ou du réseau (exe, dll ou \*.\*).**

Nom du fichier	Description	Version	Taille
wd100sqs.dll	WinDev - Native SQLServer Driver	10.0041	428

**L'application choisie est alors rajouté dans la base de référence**

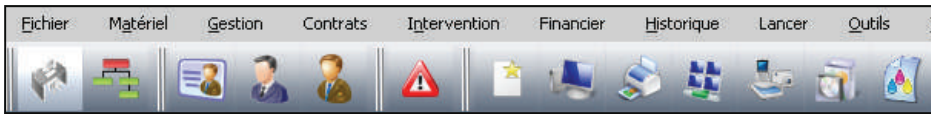
**Base de références logiciels inventaire**

La base de référence logiciel, SoftBase.lst, a été mise à jour.

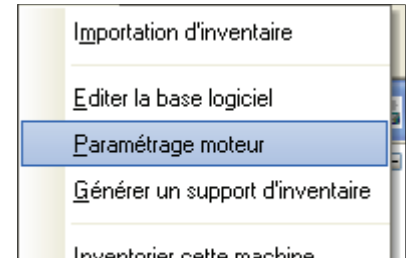
Attention !!!

- Cette nouvelle base de références ne sera active qu'à partir du prochain inventaire.
- Pensez à arrêter et redémarrer le serveur Landpark Network IP pour que ces informations soient prises en compte.

# MENU OUTILS - INVENTORIER VOTRE PC



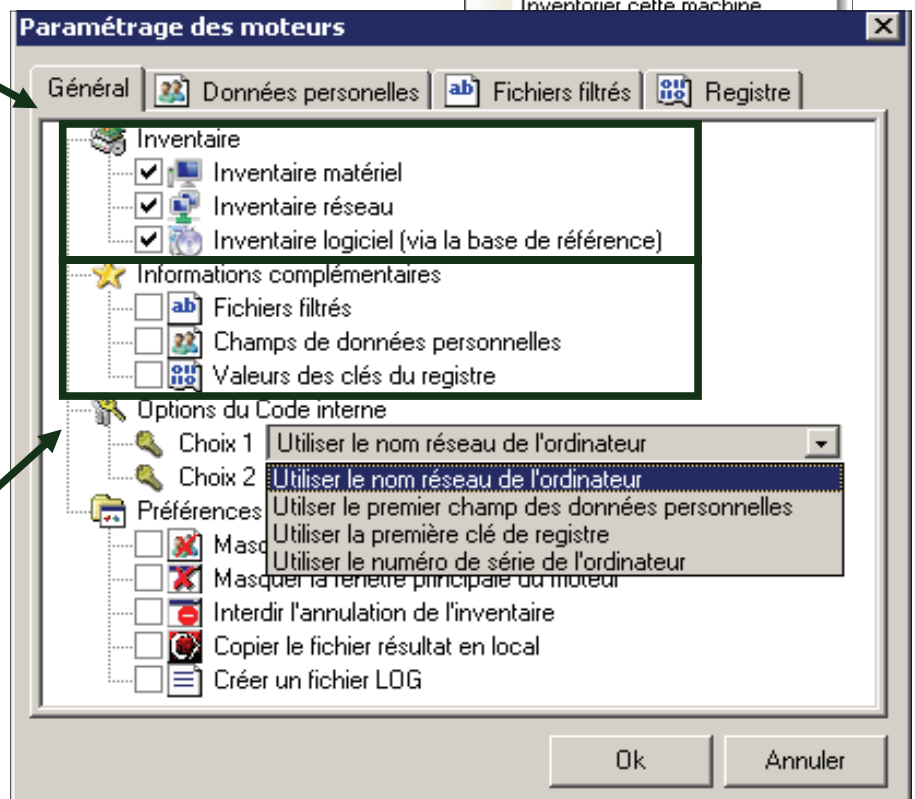
**Inventoriez votre PC en local et établissez les paramètres d'inventaire**



**Inventaire matériel** : réalise l'inventaire des matériels présents sur le poste (Disque dur, carte mère, ...)

**Inventaire réseau** : réalise l'inventaire des informations réseaux (protocole réseau, adresses IP, ...)

**Inventaire logiciel** : réalise l'inventaire des logiciels présents sur les postes, par rapport à la base de référence



**Informations complémentaires**

**Fichiers de type \*.xxx** : permet de remonter la liste des fichiers portant une extension particulière (jusqu'à 10 extensions possible)

**Champs de données personnelles** : permet de poser jusqu'à 10 questions à l'utilisateur. Ces données seront affichées dans l'onglet Divers Données personnelles de la fiche d'un poste

**Valeurs des clés du registre** : permet de remonter jusqu'à 10 clés de registre au format texte, numérique ou booléen. C'est donnée seront affichées dans l'onglet Divers- Clé de registre de la fiche d'un poste





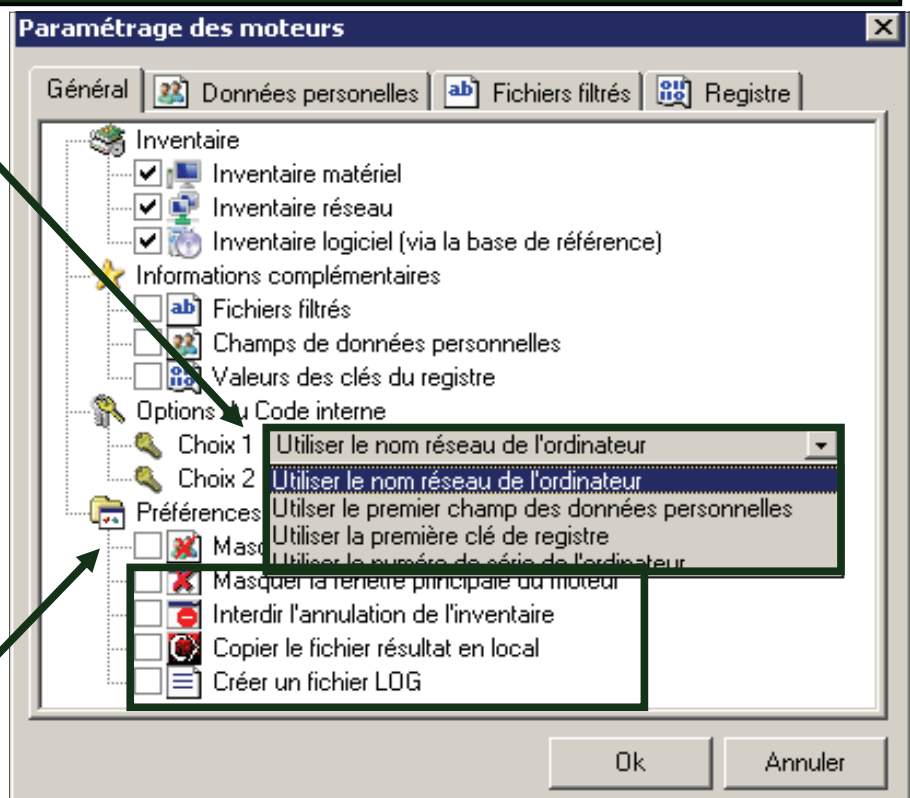
# INVENTORIER VOTRE PC

Vous pouvez demander à préfixer le code interne avec le nom de domaine ou de Workgroups du poste. Si le choix N° ne remonte aucune données, le choix N° 2 sera alors utilisé. Si le choix N° ne remonte aucune données, le nom NetBIOS du poste sera alors remonté.

## Code interne

**Utiliser le nom réseau de l'ordinateur** : par défaut c'est le nom netbios de la machine que est utilisé comme identifiant Landpark

**Utiliser le premier champ des données personnelles** : vous pouvez demander au moteur d'inventaire d'utiliser comme identifiant Landpark la valeur saisie en réponse à la première données personnelle



## Préférences

**Masquer la fenêtre de saisie des données personnelles** : demande au moteur de ne pas afficher la fenêtre de saisie des données personnelles. Il faut savoir que vous pouvez cocher cette option dès le début car si le moteur ne peut trouver en local sur le poste le fichier Userdata.nfo, il ne tient pas compte de cette demande et affiche la fenêtre.

**Masquer la fenêtre principale du moteur** : lorsque le moteur réalise un inventaire, il affiche une fenêtre montrant la progression de l'inventaire. Cette option permet de ne pas afficher cette fenêtre.

**Interdire l'annulation** : permet d'interdire l'annulation d'un inventaire si vous avez laissé visible les fenêtres d'inventaire, et forcer l'utilisateur à renseigner le ou les champs de données personnelles.

**Copier le fichier résultat en local** : lorsque vous faite un inventaire par disquette, cela permet de demander à ce qu'une copie du fichier de résultat soit faite en local à la racine du C:\.



# INVENTORIER VOTRE PC

Vous permet de saisir jusqu'à 10 libellés de questions qui seront posées à l'utilisateur lors de l'inventaire

La réponse à ces questions est enregistrée en local sur le poste dans le fichier Userdata.nfo



**Paramétrage des moteurs**

Général | Données personnelles | Fichiers filtrés | Registre

**(50 caractères au maximum)**

Libellé n°1	Votre numéro de code barre ?
Libellé n°2	Votre étiquette machine ?
Libellé n°3	Votre numéro sécurité sociale ?
Libellé n°4	Votre identifiant sécurité ?
Libellé n°5	Votre numéro badge ?
Libellé n°6	Votre numéro place de parking ?
Libellé n°7	
Libellé n°8	
Libellé n°9	
Libellé n°10	

Ok | Annuler

Vous pouvez demander au moteur d'inventaire de remonter la liste des fichiers portant un extension particulière.

Vous pouvez paramétrer jusqu'à 10 extensions.



**Paramétrage des moteurs**

Général | Données personnelles | Fichiers filtrés | Registre

**(10 caractères au maximum)**

Filtre n°1 :	*. bmp
Filtre n°2 :	*. doc
Filtre n°3 :	
Filtre n°4 :	
Filtre n°5 :	
Filtre n°6 :	
Filtre n°7 :	
Filtre n°8 :	
Filtre n°9 :	
Filtre n°10 :	

Ok | Annuler



# INVENTORIER VOTRE PC



Vous pouvez demander au moteur d'inventaire de remonter jusqu'à **10 clés de registre de type texte numérique ou booléen.**

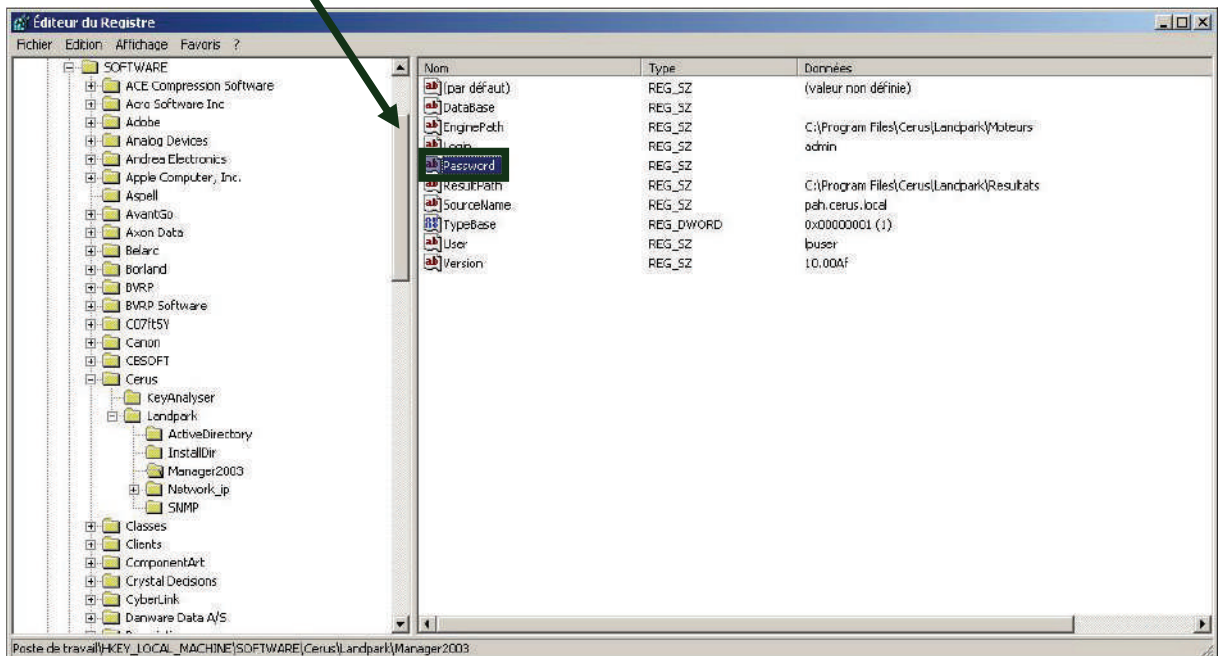
Chacune des clé devant représenter le chemin complet de la valeur à remonter (Chemin + valeur)

Paramétrage des moteurs

Général | Données personnelles | Fichiers filtrés | **Registre**

Clé n° 1	HKEY_LOCAL_MACHINE\SOFTWARE\Manager2006\version
Clé n° 2	HKEY_LOCAL_MACHINE\SOFTWARE\Manager2006\User
Clé n° 3	HKEY_LOCAL_MACHINE\SOFTWARE\Manager2006\Login
Clé n° 4	
Clé n° 5	
Clé n° 6	
Clé n° 7	
Clé n° 8	
Clé n° 9	
Clé n° 10	

Ok Annuler





# Commencer vos tests d'inventaires avec Landpark Scanfree

Vous pouvez choisir d'installer ou non un agent sur les postes clients :

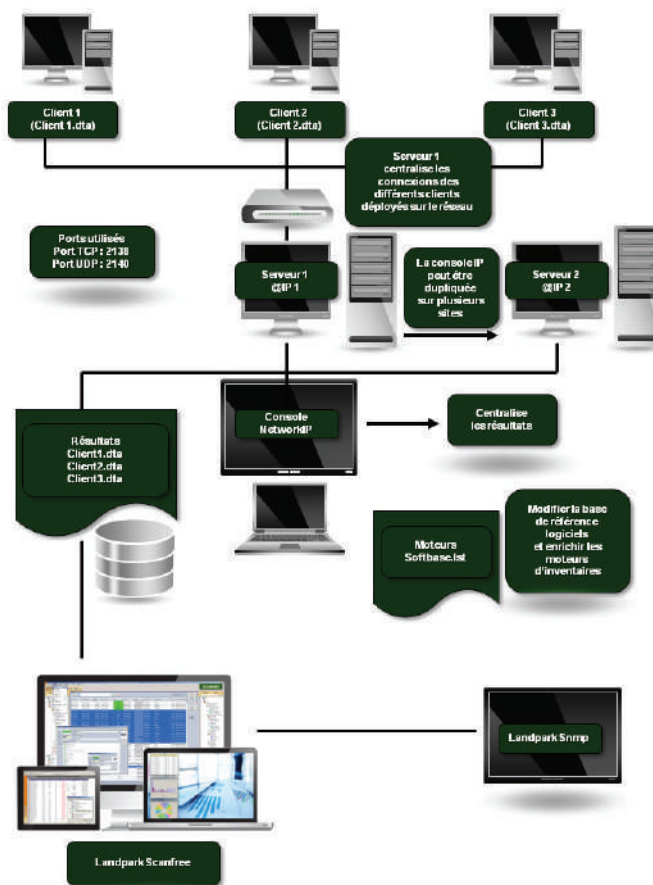
- 1/ **Landpark NetworkIP** (installation d'un agent sur le poste client) avec **NetworkIP Install** pour déployer les agents,
- 2/ **Landpark DoInventory** (autre que le déploiement avec NetworkIP en installant un agent sur le poste client, cet outil permet d'inventorier les postes clients par un script de connexion sans utiliser les modules client et serveur).

## 1. Landpark Network IP (avec agents)

Landpark Network IP est composé de trois modules :

- **Un module Serveur**, que l'on installe sur n'importe quel poste du réseau. Soit en tant qu'application, soit en tant que service. Ce module centralise et gère les inventaires sur les postes clients.
- **Un module Client** que l'on déploie sur les postes du parc et qui se connecte au serveur.
- **Un module Console d'administration** qui permet de paramétrer et de piloter les inventaires.

**IMPORTANT:** notre outil de déploiement automatique d'agents sur les postes clients (**Landpark NetworkIP Install**) est aussi disponible.



LANDPARK  
SOFTWARE



# Landpark IP Install (installer les agents)

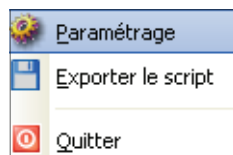
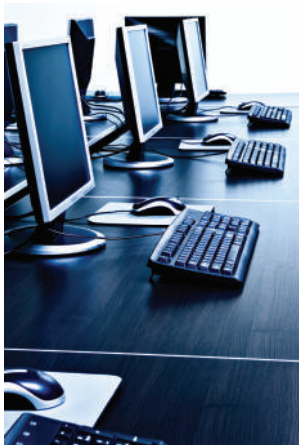
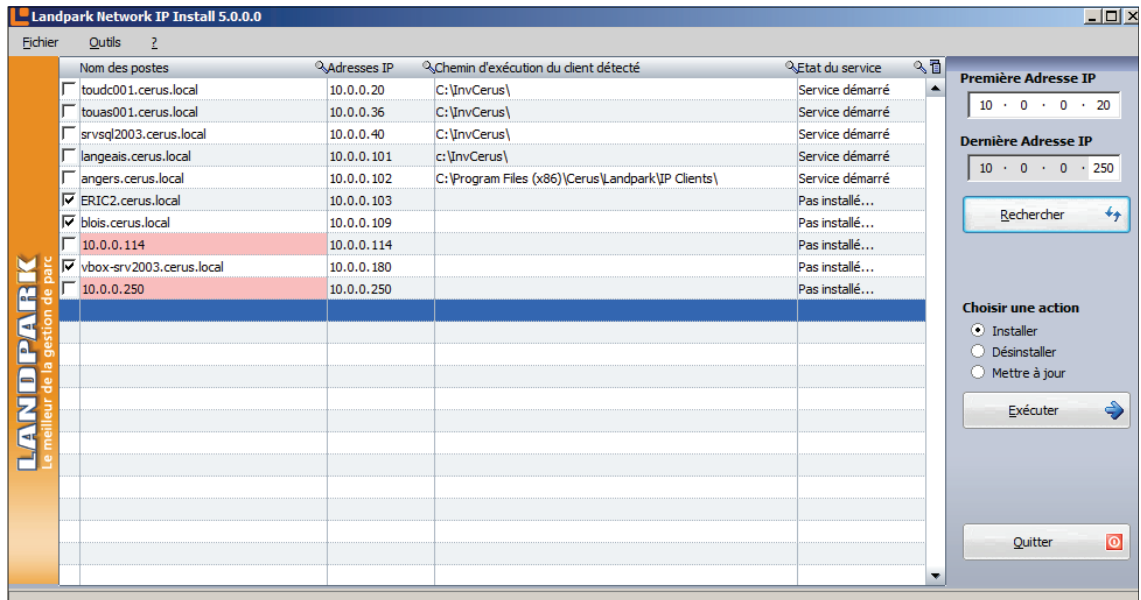
## 1. Pré-requis

Plateformes Windows 2000, Windows 2003, Windows XP, Windows Vista  
Framework .NET Version 2.0

## Utilisation de l'interface

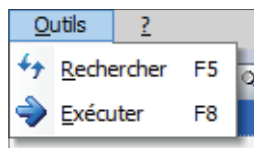
- 1/ Lancez **Rechercher** (un scan du réseau est effectué).
- 2/ **Installer les agents** (choisir une action).
- 3/ Lancez l'action **Exécutez**.

**Important** : si le scan renvoi dans la colonne « **Etat du service** » la valeur « **pas installé** », c'est que les informations demandés auprès du poste ne sont pas retournés et accessibles. **Cela sous-entend un problème de sécurité réseau.**



### Menu Fichier

Menu Fichier permettant de faire les mêmes opérations que celles décrites. L'option exporter permet d'enregistrer dans un Fichier BAT les options générés afin de réutiliser le script Network IP.




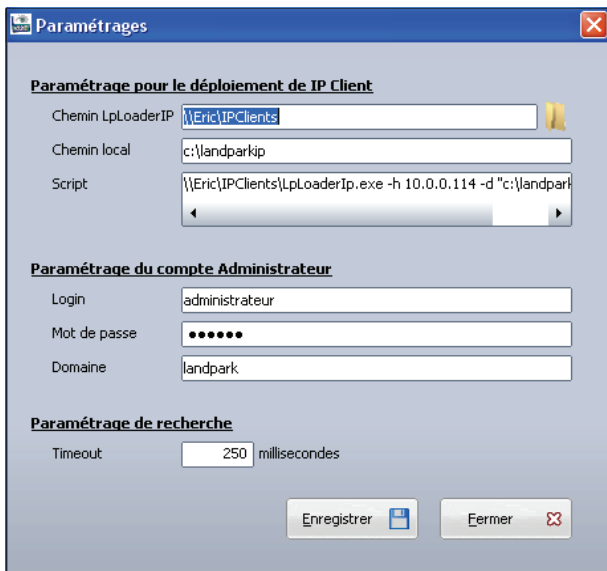
### Menu Outils

Action à réaliser **Rafraichir** et **Exécuter**, les mêmes actions que la partie droite des commandes.



 **Rechercher F5** → Liste les postes à sélectionner.

 **Exécuter F8** → Permet de lancer le scan du réseau pour rafraîchir la liste et détecter les états des clients IP dans le but d'un éventuel déploiement. Cette fonctionnalité est très longue (**exemple : environ 2 minutes pour 15 postes**) à s'exécuter, nous vous recommandons de le faire à des heures où le trafic réseau est moins sollicité. Une jauge apparaît au moment de son exécution et disparaîtra à la fin. Le temps est long car des requêtes sont exécutées sur tous les postes réseaux détectés. Nous sommes dépendant du temps d'exécution de toutes les requêtes.



Le paramétrage permet de renseigner par le bouton « **parcourir** » le chemin du dossier où se trouvent les fichiers nécessaires au déploiement. Les fichiers concernés sont « **LpServiceIpClient.exe** » et « **ParamClient.ini** ».

Par défaut cela se trouve dans le dossier « IP Clients » à l'endroit suivant « C:\Program Files\Cerus\Landpark\IP Clients ». **Attention : Ce dossier doit être partagé.**

La zone « **Paramétrage Compte Administrateur** » est primordial pour le déploiement des clients. Le compte d'un **administrateur du domaine** est plus que recommandé pour ce genre d'opération.

La zone script non modifiable permet de visualiser le script généré du Network IP.




## Landpark IP Serveur

### Remarque :

Si vous installez le Landpark Network IP Server sur un poste en NT4, 2000, XP ou 2003, vous devez absolument l'installer en tant que service

Landpark Network IP Server permet de centraliser l'accès au client d'inventaire et de gérer les inventaires. Il peut être installé sur n'importe quel poste du réseau, du moment que son adresse IP soit visible par tous les autres postes du réseau.


Si le Serveur IP est installé en tant qu'application, l'icône  apparaît à côté de l'horloge de Windows dans la barre des tâches pour indiquer qu'il est en cours d'exécution.

Pour l'arrêter il suffit de cliquer dessus avec le bouton droit de la souris et de cliquer sur

Arrêter le serveur

Si le Serveur IP est installé en tant que Service Microsoft, aucune icône n'est affichée et pour arrêter le Serveur IP, il faut aller dans le gestionnaire de Service de Windows et arrêter le Service **Landpark Network IP Server**.

Le Landpark Network IP Client permet d'établir une connexion entre le poste sur lequel il est installé et le Landpark Network IP Server.

Si le Client IP est installé en tant qu'application, l'icône  apparaît à côté de l'horloge de Windows dans la barre des tâches, pour indiquer qu'il est en cours d'exécution.

Pour l'arrêter il suffit de cliquer dessus avec le bouton droit de la souris et de cliquer sur

Arrêter le client

Si le Client IP est installé en tant que Service Microsoft, aucune icône n'est affichée. Pour arrêter le Client IP, il faut aller dans le gestionnaire de Service de Windows et arrêter le Service **Landpark Network IP Client**.

## Landpark IP Client

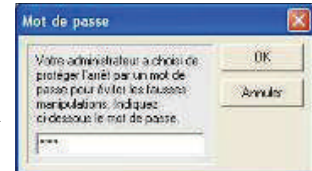
Landpark Network IP s'appuie sur le protocole TCP/IP pour fonctionner.

Les différents modules de Landpark Network IP utilisent les ports :

- 2138 en TCP
- 2140 en UDP

pour échanger leurs informations

Si dans la Console IP vous avez activé la sécurisation des clients, en demandant la saisie d'un mot de passe, avant de s'arrêter le client demandera la saisie du mot de passe



## Landpark IP Console

Console d'administration qui permet de paramétrer et de piloter les inventaires

Console d'administration - Version 2.3.0.0

Fichier Clients Sélection ?

Groupes: Tous

Prise en main

Nom client	IP	Groupe	Type	Version	Etat	Dernière connexion	Inventaire	Dernier inventaire
LANDPARK.Poste 004	10.0.10.4	LANDPARK	Client		Déconnecté	10/03/2008 11:52	Jamais effectué	
LANDPARK.Poste 005	10.0.10.5	LANDPARK	Client		Déconnecté	10/03/2008 11:52	Effectué	
LANDPARK.Poste 006	10.0.10.6	LANDPARK	Client		Déconnecté	10/03/2008 11:52	Effectué	
LANDPARK.Poste 011	10.0.10.11	LANDPARK	Client		Déconnecté	10/03/2008 11:52	Effectué	
LANDPARK.Poste 014	10.0.10.14	LANDPARK	Client		Déconnecté	10/03/2008 11:52	Effectué	
LANDPARK.Poste 015	10.0.10.15	LANDPARK	Client		Déconnecté	10/03/2008 11:52	Effectué	
LANDPARK.Poste 016	10.0.10.16	LANDPARK	Client		Déconnecté	10/03/2008 11:52	Effectué	
LANDPARK.Poste 017	10.0.10.17	LANDPARK	Client		Déconnecté	10/03/2008 11:52	Effectué	
LANDPARK.Poste 018	10.0.10.18	LANDPARK	Client		Déconnecté	10/03/2008 11:52	Effectué	
LANDPARK.Poste 019	10.0.10.19	LANDPARK	Client		Déconnecté	10/03/2008 11:52	Effectué	
LANDPARK.Poste 020	10.0.10.20	LANDPARK	Client		Déconnecté	10/03/2008 11:52	Effectué	
LANDPARK.Poste 021	10.0.10.21	LANDPARK	Client		Déconnecté	10/03/2008 11:52	Effectué	
LANDPARK.Poste 022	10.0.10.22	LANDPARK	Client		Déconnecté	10/03/2008 11:52	Effectué	
LANDPARK.Poste 023	10.0.10.23	LANDPARK	Client		Déconnecté	10/03/2008 11:52	Effectué	
LANDPARK.Poste 024	10.0.10.24	LANDPARK	Client		Déconnecté	10/03/2008 11:52	Effectué	
LANDPARK.VERSAILLES	10.0.0.28	CERUS	Client		Déconnecté	13/03/2008 16:04	Jamais effectué	
LANDPARK.WINXPSP2	10.0.0.38	CERUS	Client		Déconnecté	13/03/2008 14:00	Effectué	13/03/2008 11:08
LANDPARK.Poste 001	10.0.10.1	CERUS	Client		Déconnecté	10/03/2008 11:52	Effectué	
LANDPARK.Poste 002	10.0.10.2	CERUS	Client		Déconnecté	10/03/2008 11:52	Effectué	
LANDPARK.Poste 003	10.0.10.3	CERUS	Client		Déconnecté	10/03/2008 11:52	Jamais effectué	
LANDPARK.Poste 007	10.0.10.7	CERUS	Client		Déconnecté	10/03/2008 11:52	Effectué	
LANDPARK.Poste 008	10.0.10.8	CERUS	Client		Déconnecté	10/03/2008 11:52	Effectué	
LANDPARK.Poste 009	10.0.10.9	CERUS	Client		Déconnecté	10/03/2008 11:52	Effectué	
LANDPARK.Poste 010	10.0.10.10	CERUS	Client		Déconnecté	10/03/2008 11:52	Effectué	
TOUAS001	10.0.0.36		Client	2.0.0.0	Disponible	15/07/2009 17:32	Jamais effectué	

Console connectée.

Nombre de clients : 33/33 Disponible : 1 Déconnecté : 32

## Landpark IP Console

Console d'administration - Version 2.3.0.0

Fichier Clients Sélection ?

Groupes: Tous

Prise en main

### Liste des clients

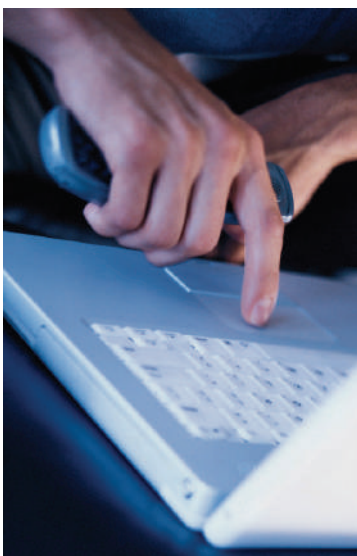
Nom client	IP	Groupe	Type	Version	Etat	Dernière connexion	Inventaire	Dernier inventaire
LANDPARK.Poste 004	10.0.10.4	LANDPARK	Cliant		Déconnecté	10/03/2008 11:52	Jamais effectué	
LANDPARK.Poste 005	10.0.10.5	LANDPARK	Cliant		Déconnecté	10/03/2008 11:52	Effectué	
LANDPARK.Poste 006	10.0.10.6	LANDPARK	Cliant		Déconnecté	10/03/2008 11:52	Effectué	
LANDPARK.Poste 011	10.0.10.11	LANDPARK	Cliant		Déconnecté	10/03/2008 11:52	Effectué	
LANDPARK.Poste 014	10.0.10.14	LANDPARK	Cliant		Déconnecté	10/03/2008 11:52	Effectué	
LANDPARK.Poste 015	10.0.10.15	LANDPARK	Cliant		Déconnecté	10/03/2008 11:52	Effectué	
LANDPARK.Poste 016	10.0.10.16	LANDPARK	Cliant		Déconnecté	10/03/2008 11:52	Effectué	
LANDPARK.Poste 017	10.0.10.17	LANDPARK	Cliant		Déconnecté	10/03/2008 11:52	Effectué	
LANDPARK.Poste 018	10.0.10.18	LANDPARK	Cliant		Déconnecté	10/03/2008 11:52	Effectué	
LANDPARK.Poste 019	10.0.10.19	LANDPARK	Cliant		Déconnecté	10/03/2008 11:52	Effectué	
LANDPARK.Poste 020	10.0.10.20	LANDPARK	Cliant		Déconnecté	10/03/2008 11:52	Effectué	
LANDPARK.Poste 021	10.0.10.21	LANDPARK	Cliant		Déconnecté	10/03/2008 11:52	Effectué	
LANDPARK.Poste 022	10.0.10.22	LANDPARK	Cliant		Déconnecté	10/03/2008 11:52	Effectué	
LANDPARK.Poste 023	10.0.10.23	LANDPARK	Cliant		Déconnecté	10/03/2008 11:52	Effectué	
LANDPARK.Poste 024	10.0.10.24	LANDPARK	Cliant		Déconnecté	10/03/2008 11:52	Effectué	
LANDPARK.VERSAILLES	10.0.0.28	CERUS	Cliant		Déconnecté	13/03/2008 16:04	Jamais effectué	
LANDPARK.WINKPSP2	10.0.0.38	CERUS	Cliant		Déconnecté	13/03/2008 14:00	Effectué	13/03/2008 11:08
LANDPARK.Poste 001	10.0.10.1	CERUS	Cliant		Déconnecté	10/03/2008 11:52	Effectué	
LANDPARK.Poste 002	10.0.10.2	CERUS	Cliant		Déconnecté	10/03/2008 11:52	Effectué	
LANDPARK.Poste 003	10.0.10.3	CERUS	Cliant		Déconnecté	10/03/2008 11:52	Jamais effectué	
LANDPARK.Poste 007	10.0.10.7	CERUS	Cliant		Déconnecté	10/03/2008 11:52	Effectué	
LANDPARK.Poste 008	10.0.10.8	CERUS	Cliant		Déconnecté	10/03/2008 11:52	Effectué	
LANDPARK.Poste 009	10.0.10.9	CERUS	Cliant		Déconnecté	10/03/2008 11:52	Effectué	
LANDPARK.Poste 010	10.0.10.10	CERUS	Cliant		Déconnecté	10/03/2008 11:52	Effectué	
TOUAS001	10.0.0.36		Cliant	2.0.0.0	Disponible	15/07/2009 17:32	Jamais effectué	

Console connectée. Nombre de clients : 33/33 Disponible : 1 Déconnecté : 32

Landpark Network IP Server n'ayant aucune interface graphique, c'est l'application **Landpark Network IP Console** qui sert à paramétrer et demander les inventaires.

La **Console IP** n'étant pas prioritaire dans le traitement des connexions au niveau du Server IP il se peut que le rafraîchissement ne soit pas synchrone si l'on demande beaucoup d'inventaire en même temps.

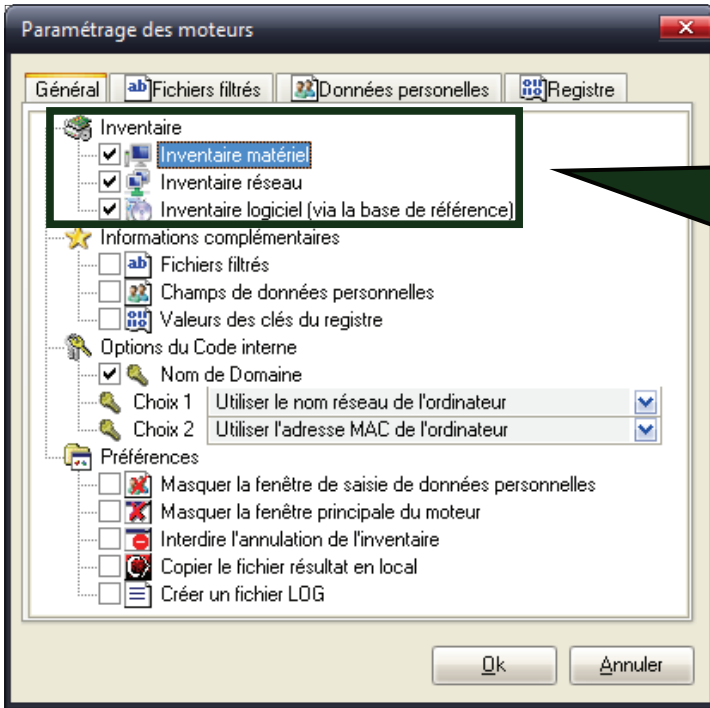
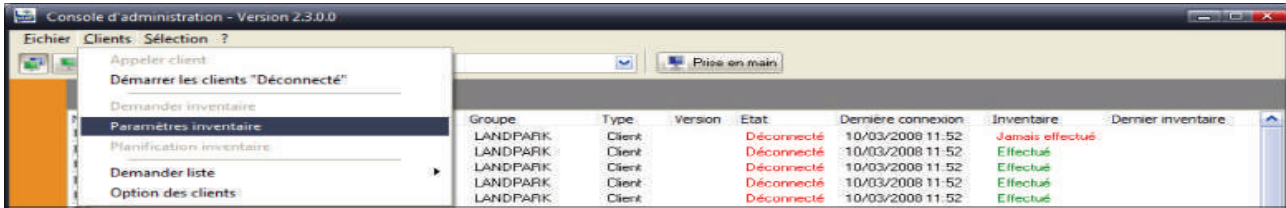
Les données affichées dans la Console IP sont sauvegardées au moment de l'arrêt de L'IP Server dans le fichier Server.ini dans le répertoire IP Server.



Le menu **Fichier** vous permet de gérer la connexion de la Console IP avec le serveur

Connecter la Console IP au serveur IP : la connexion peut prendre quelques secondes, le temps que la Console IP se fasse connaître du Server IP

Déconnecter la Console IP au serveur IP : la déconnexion peut prendre quelques secondes, le temps que la Console IP signale au Server IP qu'elle s'arrête

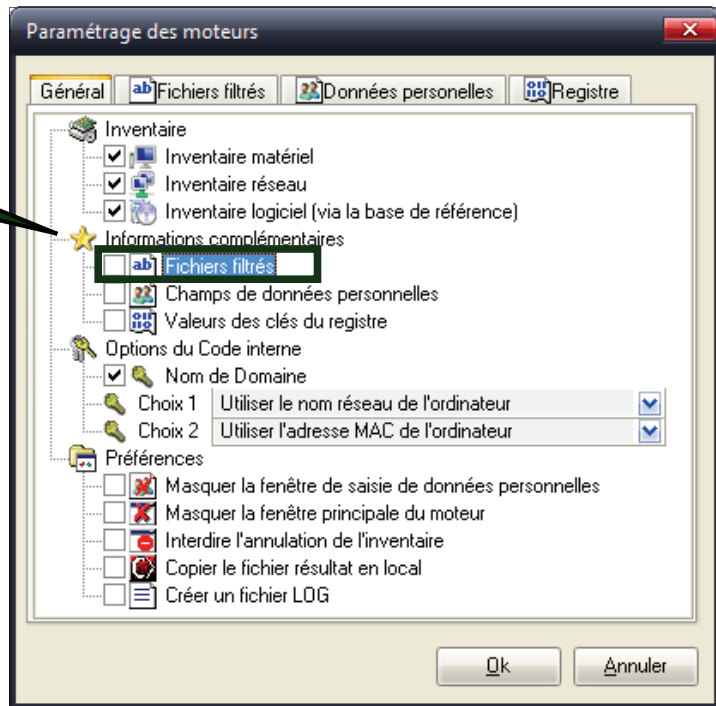
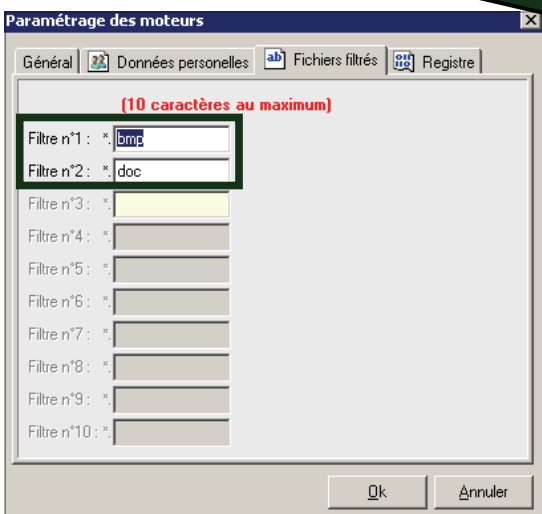


**Inventaire matériel** : réalise l'inventaire des matériels présent sur le poste (Disque dur, carte mère, ...)

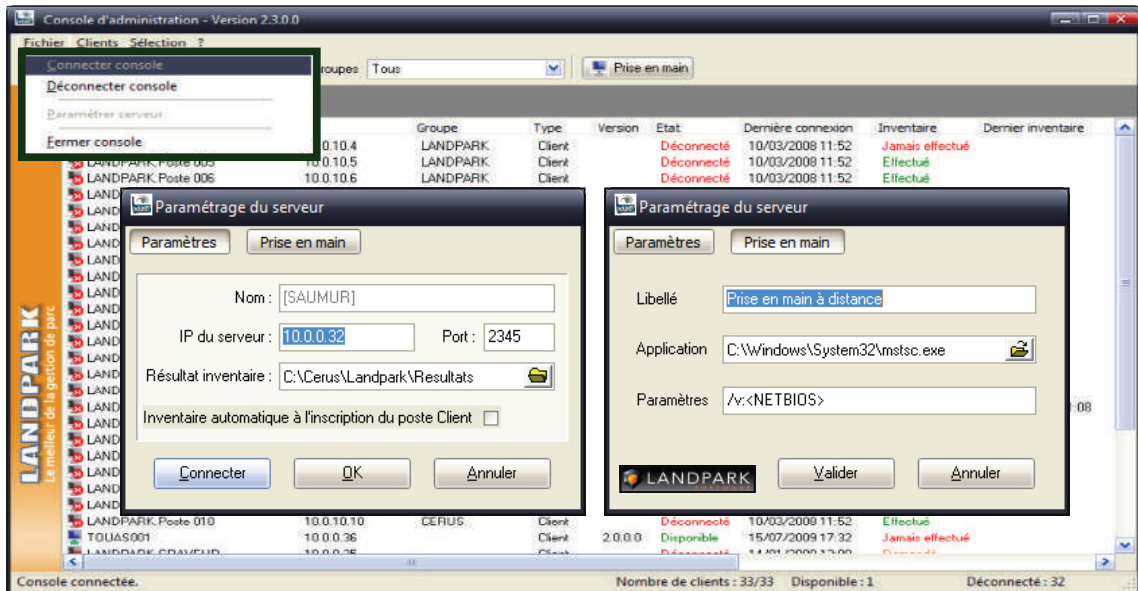
**Inventaire réseau** : réalise l'inventaire des informations réseaux (protocole réseau, adresses IP, ...)

**Inventaire logiciel** : réalise l'inventaire des logiciels présent sur les postes par rapport à la **base de référence**

**Fichiers filtrés** : permet de remonter la liste des fichiers portant une **extension** particulière jusqu'à 10 extensions possible

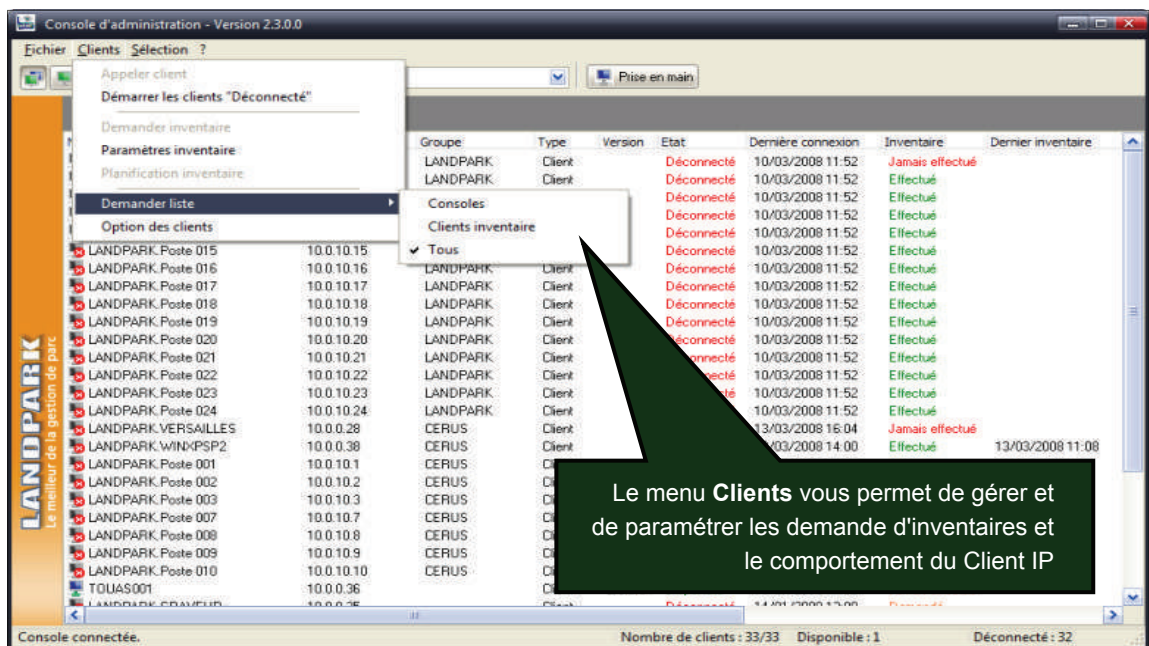


## Paramétrage de la console



Vous permet de saisir l'adresse IP du serveur à laquelle l'application doit se connecter. Une fois l'adresse saisie :

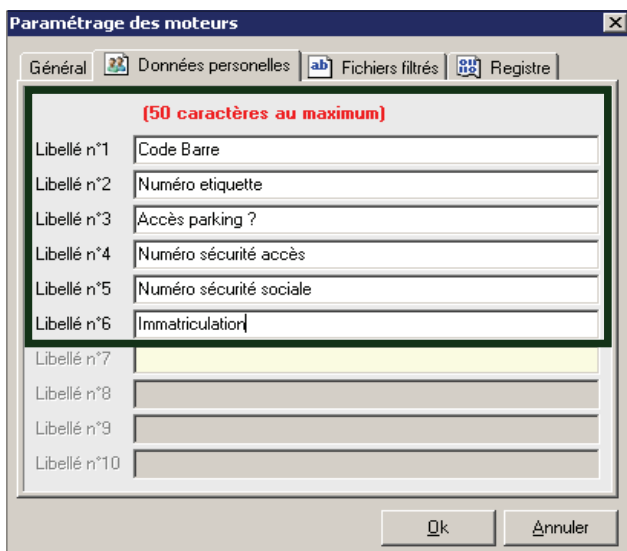
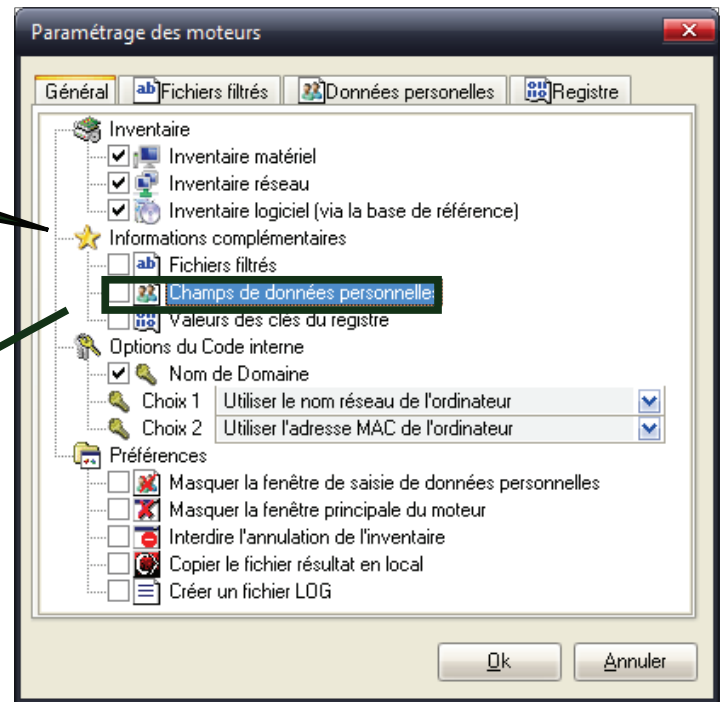
- Cliquer sur **Connecter** pour fermer la fenêtre et connecter la Console IP au Server IP
- Cliquer sur **OK** pour fermer la fenêtre sans connecter la Console IP



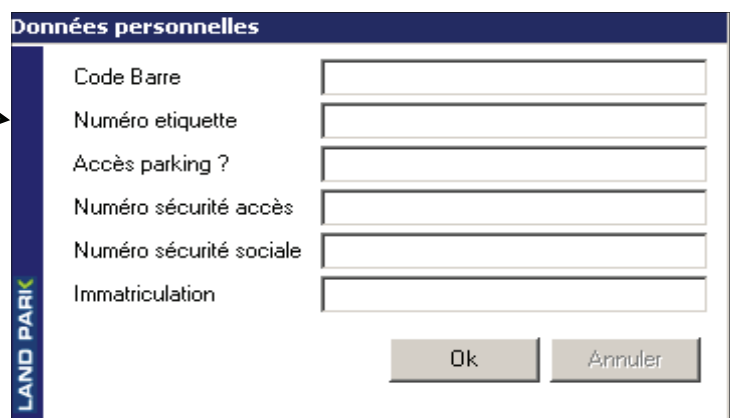
## Paramétrage des moteurs d'inventaires

Vous permet de saisir jusqu'à 10 libellés de questions qui peuvent être posées à l'utilisateur

La réponse à ces questions est enregistrée en local sur le poste dans le fichier Userdata.nfo



Une fenêtre s'ouvrira sur le poste client lors de l'inventaire et lui posera alors les questions suivantes

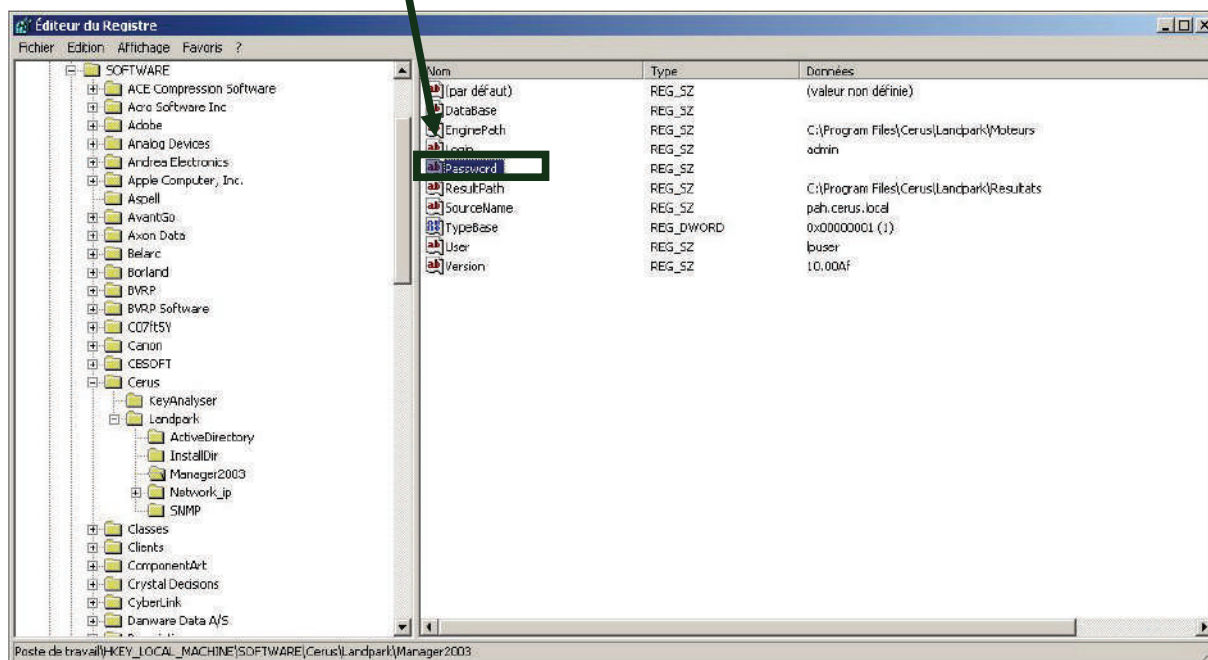
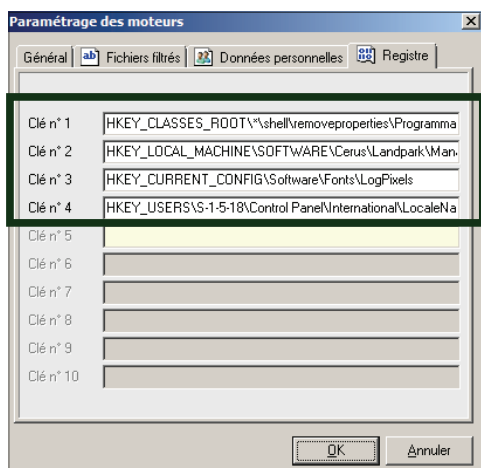
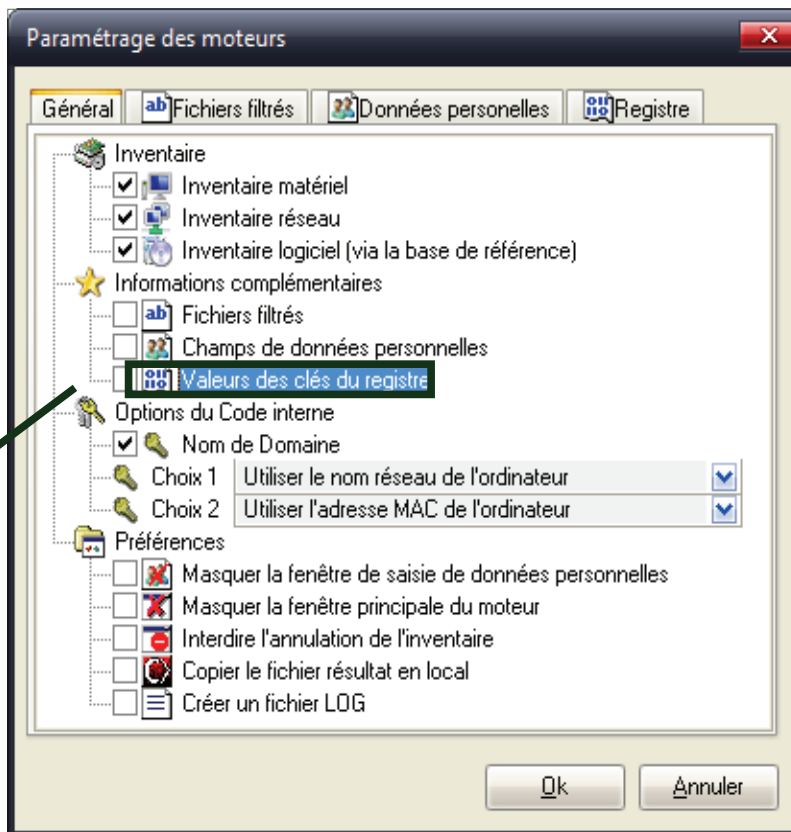




## Paramétrage des moteurs d'inventaires

**Valeurs des clés du registre :**  
permet de remonter jusqu'à 10 clés de registre au format texte. Ces données seront affichées dans l'onglet Divers - Clé de registre de la fiche d'un poste

Chacune des clés devant représenter le chemin complet de la valeur à remonter (chemin + valeur)



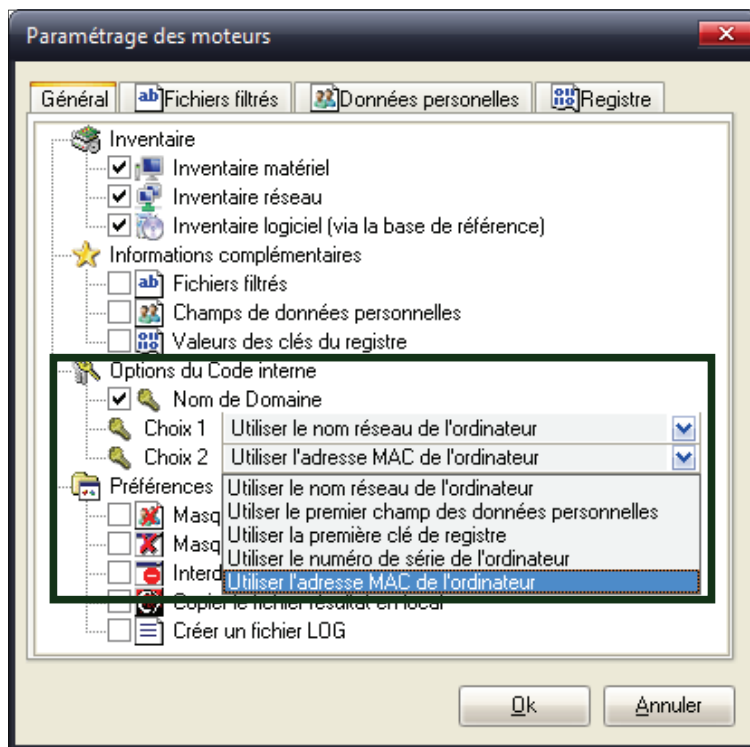
**Utiliser le nom réseau de l'ordinateur** : par défaut c'est le nom netbios de la machine qui est utilisé comme identifiant Landpark

**Utiliser le premier champ des données personnelles** : vous pouvez demander au moteur d'inventaire d'utiliser comme identifiant Landpark, la valeur saisie en réponse à la première données personnelle

**Utiliser la première clé de registre** : vous pouvez demander au moteur d'inventaire d'utiliser comme identifiant Landpark, la valeur de la première clé de registre remontée

**Utiliser le numéro de série comme 1er ou 2em clé**

**Ajout du nom de domaine** si la case est cochée



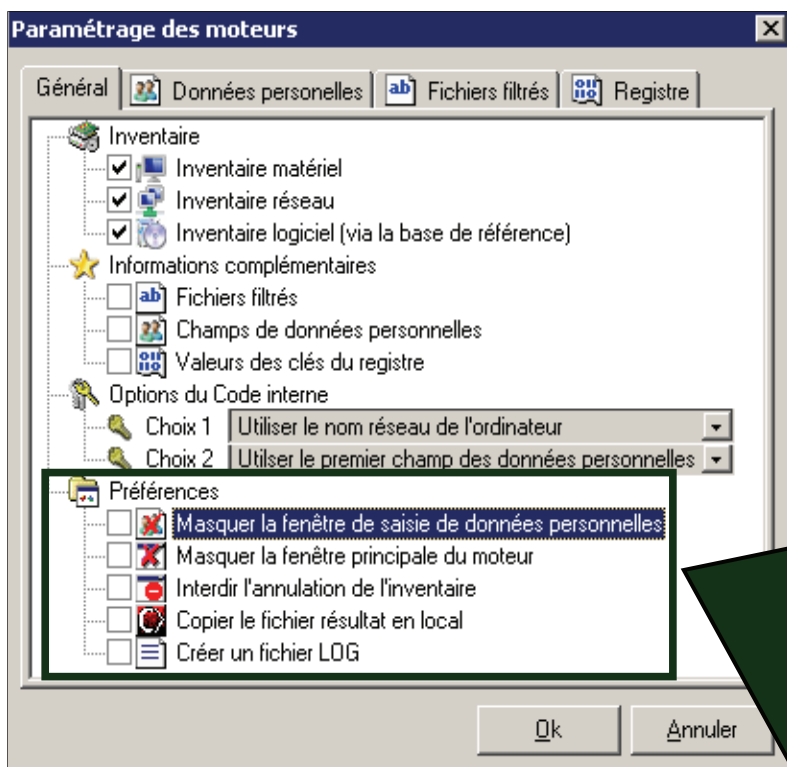
**Masquer la fenêtre de saisie des données personnelles** : demande au moteur de ne pas afficher la fenêtre de saisie des données personnelles. Il faut savoir que vous pouvez cocher cette option dès le début, car si le moteur ne peut trouver, en local sur le poste, le fichier Userdata.nfo, il ne tient pas compte de cette demande et affiche la fenêtre.

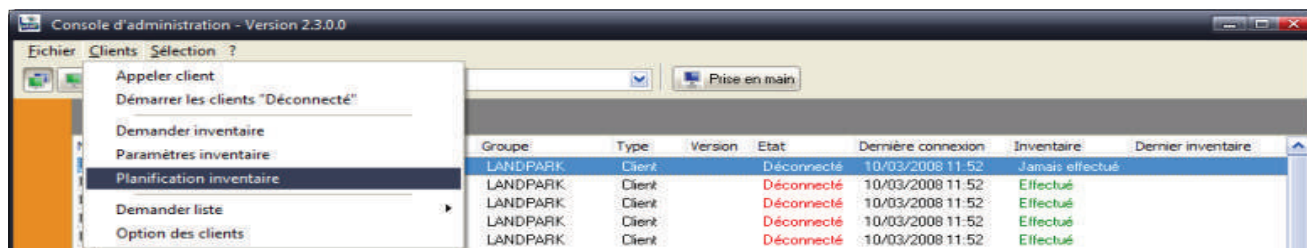
**Masquer la fenêtre principale du moteur** : lorsque le moteur réalise un inventaire, il affiche un fenêtre montrant la progression de l'inventaire. Cette option permet de ne pas afficher cette fenêtre.

**Interdire l'annulation** : permet d'interdire l'annulation d'un inventaire, si vous avez laissé visible les fenêtres d'inventaire, et forcer l'utilisateur à renseigner le ou les champs de données personnelles

**Copier le fichier résultat en local** : lorsque vous faites un inventaire par disquette, cela permet de demander à ce qu'une copie du fichier de résultat soit faite en local à la racine du C:\.

**Créer un fichier LOG** : permet de demander au moteur d'inventaire de générer un fichier de log retraçant l'inventaire. Cela nous permet, le cas échéant, de comprendre pourquoi un inventaire ne s'effectue pas correctement.





Landpark Network IP vous offre la possibilité de **planifier vos inventaires** de façon automatisée

Lorsque vous planifiez un inventaire la date de planification correspond à la date à partir de laquelle l'inventaire sera demandé



Remarque :

Si le poste n'est pas allumer à la date planifiée, il le sera à la connexion suivante.

Lorsque plusieurs lignes sont sélectionnées, la planification leur est appliquée à toutes



Pour planifier un inventaire à un date fixe :

- Double-cliquer sur le date du jour ou vous souhaitez faire l'inventaire. Eventuellement cliquer sur les boutons  ou  pour naviguer dans le calendrier

- Renseigner l'horaire à partir duquel, l'inventaire devra être demandé

A partir de  Heure

- Cliquer sur pour valider la planification



## Planification des inventaires

Pour planifier un inventaire à intervalle régulier tous les N jour de la semaine :

Sélectionner **A intervalle régulier**

Sélectionner dans la liste combo le **jour de la semaine** où vous souhaitez faire l'inventaire

Renseigner l'heure à **partir** duquel l'inventaire devra être demandé

Planification d'inventaires

Pas de planification

A date fixe

A intervalle régulier

Tous les Lundi

Tous les 10 jours

Tous les 1 du mois

**Horaire**

A partir de 08:00 Heure

Planifier Annuler

Aujourd'hui : 03/06/2006

juin 2006						
	lun.	mar.	mer.	jeu.	ven.	sam. dim.
				1	2	3
5	6	7	8	9	10	11
12	13	14	15	16	17	18
19	20	21	22	23	24	25
26	27	28	29	30	1	2
3	4	5	6	7	8	9

Pour planifier un inventaire à intervalle régulier tous les N jour :

Sélectionner **A intervalle régulier**

Saisir le nombre de **jour** devant s'écouler entre deux inventaires

Renseigner l'heure à **partir** duquel l'inventaire devra être demandé

Planification d'inventaires

Pas de planification

A date fixe

A intervalle régulier

Tous les Lundi

Tous les 10 jours

Tous les 1 du mois

**Horaire**

A partir de 08:00 Heure

Planifier Annuler

Aujourd'hui : 03/06/2006

juin 2006						
	lun.	mar.	mer.	jeu.	ven.	sam. dim.
29	30	31	1	2	3	4
5	6	7	8	9	10	11
12	13	14	15	16	17	18
19	20	21	22	23	24	25
26	27	28	29	30	1	2
3	4	5	6	7	8	9

Pour planifier un inventaire à intervalle régulier tous les N du mois :

Sélectionner **A intervalle régulier**

Saisir le **jour** où vous souhaitez faire l'inventaire

Renseigner l'heure à **partir** duquel l'inventaire devra être demandé

Planification d'inventaires

Pas de planification

A date fixe

A intervalle régulier

Tous les Lundi

Tous les 10 jours

Tous les 1 du mois

**Horaire**

A partir de 08:00 Heure

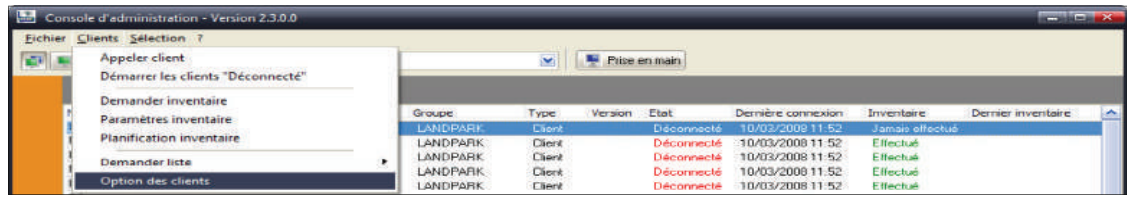
Planifier Annuler

Aujourd'hui : 03/06/2006


juin 2006						
	lun.	mar.	mer.	jeu.	ven.	sam. dim.
				1	2	3
5	6	7	8	9	10	11
12	13	14	15	16	17	18
19	20	21	22	23	24	25
26	27	28	29	30	1	2
3	4	5	6	7	8	9



## Option des clients



En cochant l'option  vous demande aux Clients IP de passer en mode sécurisé pour empêcher l'utilisateur du poste d'arrêter le client

Il est possible de masquer l'icône  dans la barre des tâches

Sélectionner l'option **Ne pas afficher l'icône**

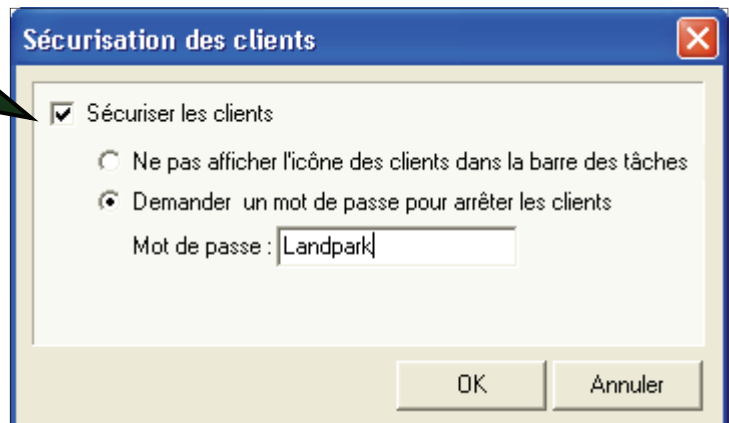
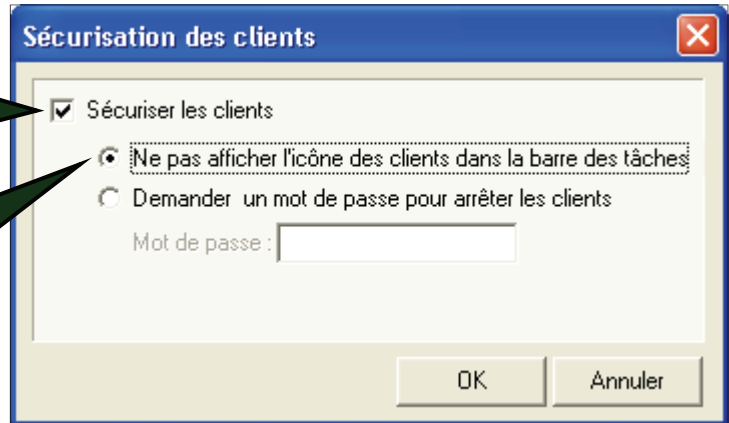
Demander un mot de passe au moment de l'arrêt du client

Cocher l'option **Demander un mot de passe pour arrêter les clients** et en saisissant le mot

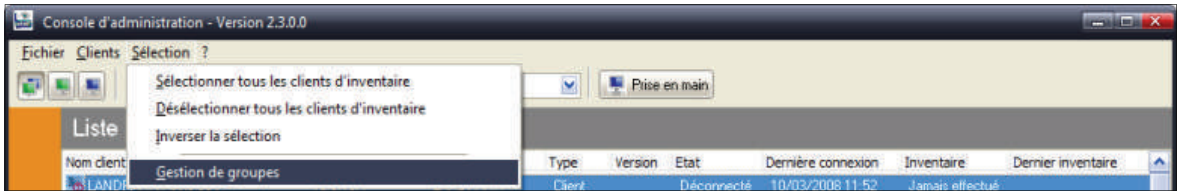
Remarque :

Le mot de passe n'est jamais communiqué à l'IP Client.

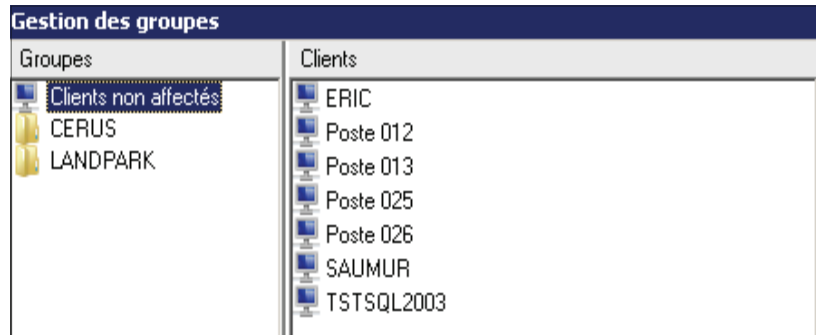
C'est le Client IP qui demande la validation du mot de passe saisi sur le poste



## Gestion de groupes



Dans la Console IP, il est possible de **regrouper** les postes pour vous donner la possibilité de planifier et d'inventorier un groupe de postes en une seule action



Créer un **groupe** vous permet d'ajouter un groupe dans la liste

**Renommer un groupe** vous permet de éditer le libellé du groupe sélectionné

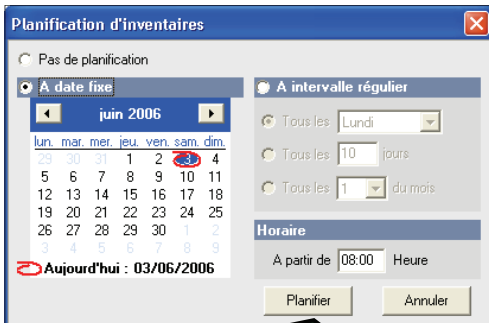
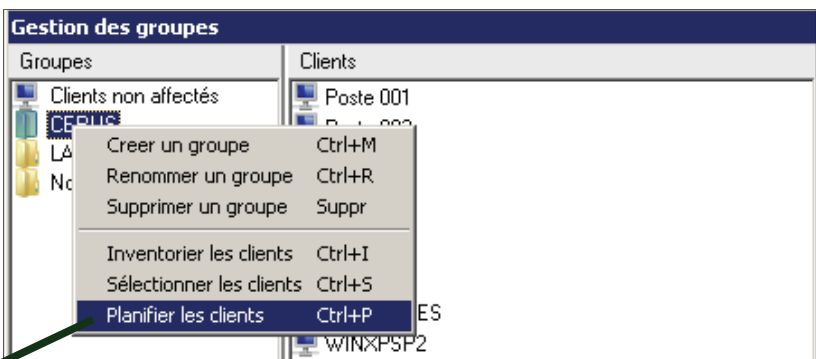
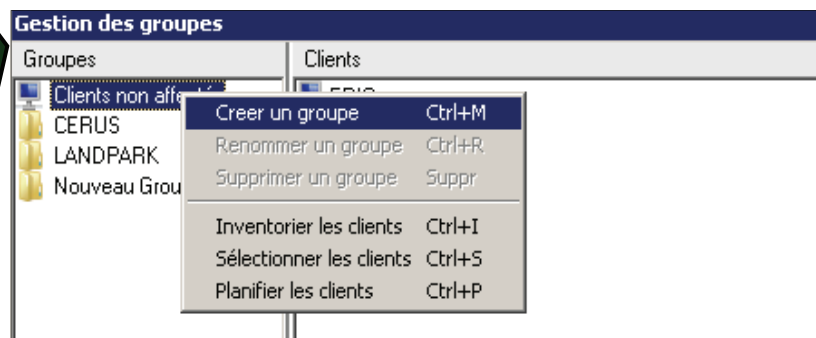
**Supprimer un groupe** vous permet de supprimer le groupe sélectionné

**Inventorier** demande l'inventaire de tous mes clients associés à ce groupe

**Sélectionner** sélectionne tous les clients associés à ce groupe

**Planifier** applique la même planification à tous les clients du groupe sélectionné

Par défaut il existe le groupe **Clients non affectés** où sont rangés tous les clients qui ne sont affectés à aucun groupe. Pour affecter un ou plusieurs clients à un groupe, il suffit de sélectionner le ou les clients et de les déplacer sur le libellé du groupe dans lequel on désire affecter les postes



Planifier un groupe de clients

### Remarque: déploiement de Network IP Client par script

Vous pouvez utiliser un script de déploiement de Network IP Client dans votre GPO au démarrage des postes. Cela vous permet d'installer et/ou de mettre à jour le service client sur tous les postes liés à votre GPO

#### Exemple de script =

```
\\MON_SERVEUR\IPclients\LPLoaderIP.exe -h 192.168.1.2 -d "C:\LandparkIP" -service
```



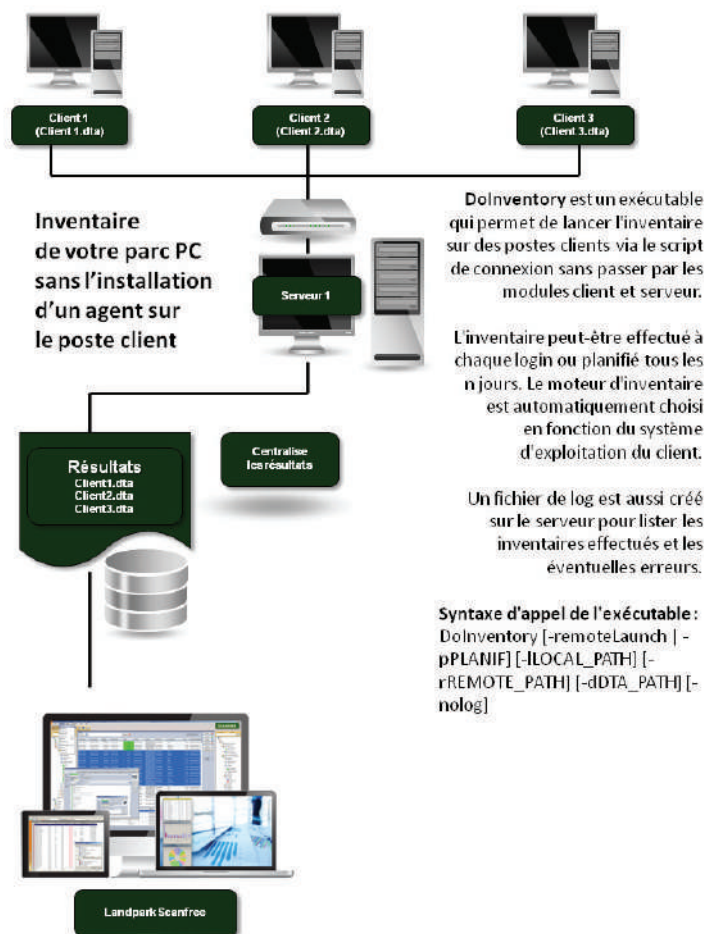
## 2. Landpark DoInventory (sans agents)

DoInventory peut fonctionner de deux façons différentes :

1. En rapatriant sur le poste du client les fichiers nécessaires à l'inventaire, ces fichiers n'étant rapatriés que s'ils ne sont pas déjà présent sur le poste client ou s'ils ont été modifiés sur le serveur. On évite ainsi d'utiliser beaucoup de bande passante en ne transférant vers le client que le minimum de données. Cette option permet de plus d'utiliser la planification (nécessite un fichier local au poste client pour mémoriser la date du dernier inventaire).

2. En exécutant l'inventaire directement à partir des fichiers présents sur le serveur sans les copier sur le poste client. Les fichiers nécessaires à l'inventaire transitent sur le réseau (pour être exécutés) à chaque inventaire mais on évite ainsi de laisser des fichiers sur le poste client. Notez toutefois qu'il n'est pas possible de faire saisir à l'utilisateur des informations personnalisées (cf documentation sur le paramétrage des inventaires) et qu'en conséquence les fichiers de résultat porteront nécessairement le nom réseau de la machine, ce qui est le comportement par défaut.

► DoInventory est un exécutable qui permet de lancer l'inventaire sur des postes clients via le script de connexion sans passer par les modules client et serveur. L'inventaire peut-être effectué à chaque login ou planifié tous les n jours. Le moteur d'inventaire est automatiquement choisi en fonction du système d'exploitation du client. Un fichier de log est aussi créé sur le serveur pour lister les inventaires effectués et les éventuelles erreurs.



## La société

Fondée en 1992, notre société a su acquérir un savoir-faire reconnu.

La société a consolidé depuis son savoir-faire technologique par une approche pragmatique et une analyse constante du besoin réel de ses clients.

Depuis 1998, l'entreprise - fortement présente dans le monde des logiciels de gestion d'actifs informatiques - a été impliquée dans des projets de taille internationale et exposée à de nombreux projets et mises en œuvre de ses logiciels dans des sociétés industrielles ou de services, grands comptes et administrations.

La société possède un véritable savoir-faire technique en matière de nouveaux logiciels et a toujours su faire des choix opportuns sur ses stratégies de développements.

Plusieurs milliers de clients ont déjà installé un de nos logiciels.

## La technologie

Notre gamme Landpark permet un accroissement d'activité important et une meilleure mise en œuvre de notre savoir-faire technologique sur lequel la société capitalise grâce à la qualité de ses ingénieurs.

En apportant aujourd'hui l'ensemble de nos compétences - expertise et développements - notre société est devenu aujourd'hui un éditeur majeur avec un nombre important de solutions.

Notre société consacre une part conséquente de son chiffre d'affaire global annuel en R&D.

Capitalisant sur l'expérience de ses clients, nos développeurs sont en permanence à la pointe des nouvelles technologies.

## Nous contacter

N'hésitez pas à nous appeler pour obtenir des informations supplémentaires sur nos services et produits

### Landpark

41 rue de La Milletière

Bat Farman « F »

37100 TOURS

Tel: 02 47 85 86 30

Fax: 02 47 51 48 77

Visitez notre site web :

<http://www.landparksoftware.com>

